

Senedd Cymru

Y Pwyllgor Cydraddoldeb a Chyfiawnder Cymdeithasol

Gweithredu, nid geiriau: creu Cymru wrth-hiliol erbyn 2030

Mawrth 2024



senedd.cymru

Senedd Cymru yw'r corff sy'n cael ei ethol yn ddemocrataidd i gynrychioli buddiannau Cymru a'i phobl. Mae'r Senedd, fel y'i gelwir, yn deddfu ar gyfer Cymru, yn cytuno ar drethi yng Nghymru, ac yn dwyn Llywodraeth Cymru i gyfrif.

Gallwch weld copi electronig o'r ddogfen hon ar wefan y Senedd:

www.senedd.cymru/SeneddCydraddoldeb

Gellir cael rhagor o gopïau o'r ddogfen hon mewn ffurfiau hygyrch, yn cynnwys Braille, print bras, fersiwn sain a chopïau caled gan:

Y Pwyllgor Cydraddoldeb a Chyfiawnder Cymdeithasol

Senedd Cymru

Bae Caerdydd

CF99 1SN

Ffôn: **0300 200 6565**

E-bost: **SeneddCydraddoldeb@senedd.cymru**

Twitter: **[@SeneddCydraddoldeb](https://twitter.com/SeneddCydraddoldeb)**

© Hawlfraint Comisiwn y Senedd 2024

Ceir atgynhychu testun y ddogfen hon am ddim mewn unrhyw fformat neu gyfrwng cyn belled ag y caiff ei atgynhychu'n gywir ac na chaiff ei ddefnyddio mewn cyd-destun camarweiniol na difrïol. Rhaid cydnabod mai Comisiwn y Senedd sy'n berchen ar hawlfraint y deunydd a rhaid nodi teitl y ddogfen.

Gweithredu, nid geiriau: creu Cymru wrth-hiliol erbyn 2030

Mawrth 2024



Am y Pwyllgor

Sefydlwyd y Pwyllgor ar 23 Mehefin 2021. Ceir ei gylch gwaith yn:
www.senedd.cymru/SeneddCydraddoldeb

Aelodau cyfredol y Pwyllgor:



**Cadeirydd y Pwyllgor:
Jenny Rathbone AS**
Llafur Cymru



Jane Dodds AS
Democratiaid Rhyddfrydol Cymru



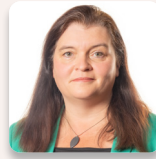
Altaf Hussain AS
Ceidwadwyr Cymreig



Sarah Murphy AS
Llafur Cymru



Ken Skates AS
Llafur Cymru



Sioned Williams AS
Plaid Cymru

Cynnwys

Rhagair y Cadeirydd.....	5
Argymhellion ac Casgliadau	7
1. Cefndir	11
Casglu tystiolaeth	11
Strwythur yr adroddiad hwn.....	12
2. Arweinyddiaeth a'r cynllun cyffredinol	14
Arwain drwy esiampl.....	15
Sut mae Llywodraeth Cymru yn arwain drwy esiampl?.....	16
Cyllid ac adnoddau	16
Sut mae Llywodraeth Cymru yn darparu adnoddau ar gyfer y Cynllun Gweithredu?.....	18
Ein barn ni.....	18
3. Cydweithio â phartneriaid.....	21
Cydweithio â'r arweinydd a phartneriaid.....	21
Pa gynnydd y mae Llywodraeth Cymru yn ei wneud ar gydweithio?.....	22
Strwythurau llywodraethu a gweithredu	22
Sut y mae Llywodraeth Cymru yn bwriadu goruchwyllo'r broses weithredu?.....	23
Ein barn ni.....	24
Cyfathrebu ynghylch y Cynllun Gweithredu.....	26
Ein barn ni.....	27
4. Monitro a gwerthuso	29
Data a'r Uned Tystiolaeth Gwahaniaethau ar Sail Hil	29
Monitro effaith	30
Sut mae Llywodraeth Cymru yn monitro effaith?.....	31

Casglu data yn y dyfodol	32
Ein barn ni.....	32
5. Problemau gweithredol ym maes iechyd, addysg a chyfiawnder troseddol.....	34
Mynediad at gyfieithu ar y pryd ym maes iechyd	34
Ein barn ni.....	35
Y gweithlu iechyd a gofal cymdeithasol	36
Beth mae Llywodraeth Cymru yn ei wneud i gefnogi'r gweithlu iechyd a gofal cymdeithasol?.....	37
Ein barn ni.....	37
Addysg a'r cwricwlwm newydd i Gymru.....	38
Pa gynnydd sy'n cael ei wneud ar y cwricwlwm?.....	39
Ein barn ni.....	40
Hiliaeth mewn ysgolion.....	40
Ein barn ni.....	41
Cyfiawnder troseddol.....	42
Ein barn ni.....	43
Atodiad 1: Rhestr o sesiynau tystiolaeth lafar.....	44
Atodiad 2: Rhestr o'r dystiolaeth ysgrifenedig.....	46
Gwybodaeth Ychwanegol.....	47

Rhagair y Cadeirydd

Mae cyflwyniad Llywodraeth Cymru i Gynllun Gweithredu Cymru Wrth-hiliol yn gorffen gyda'r geiriau canlynol: *Yma yng Nghymru, rydym yn dechrau drwy ymrwymo i gymryd y camau cyntaf. Oni wnawn hynny, ni fydd dim yn newid. Yn wir, mae angen gweithredu, nid geiriau erbyn hyn.*" Cytunwn yn llwyr.

Yng Nghymru heddiw, mae pob cymuned wedi'i chyfoethogi gan gymysgedd o bobl o wahanol rannau o'r byd. Rhaid inni ddathlu'r ffaith hon a thalu teyrnged i'r cyfraniad y mae pobl o bob cefndir wedi'i wneud i'n stori genedlaethol. Yn anffodus, hyd yn oed yn y GIG, lle mae o leiaf hanner yr holl feddygon a nyrsys wedi cael eu geni dramor, mae llawer yn wynebu hiliaeth a gwahaniaethu.

Mae Cymru wedi gosod y nod i'w hun o ddod yn genedl wrth-hiliol erbyn 2030, ymhen dim ond chwe blynedd. Mae hynny'n gofyn inni fod yn weithgar, nid yn oddefol. Gwrthsefyll, yn hytrach na derbyn y bydd gwahaniaethu hiliol yn digwydd. A chydabod ei bod yn amser ar gyfer gweithredu, nid geiriau.

Rydym wedi gweld bod cefnogaeth eang i'r hyn y mae Llywodraeth Cymru yn ceisio ei gyflawni gyda'r cynllun. Mae ei raddfa a'i uchelgais i'w ganmol, a'r man cychwyn i bob un ohonom yw bod y rhan fwyaf o randdeiliaid yn cefnogi ei nodau. Ond rydym yn ofni y bydd gwneud cynnydd ystyrlon ar y casgliad hwn o fwriadau da yn anodd oni chaiff ei drefniadau llywodraethu cymhleth eu symleiddio a rôl sefydliadau partner ei hesbonio'n well a'i gwneud yn fwy eglur. Mae angen mynd i'r afael â materion gweithredol ym maes iechyd, addysg a chyfiawnder troseddol hefyd os ydym am sicrhau nad yw canlyniadau i bobl o gefndiroedd ethnig leiafrifol yn waeth, p'un a ydynt yn gweithio mewn gwasanaethau sector cyhoeddus yng Nghymru neu'n derbyn gwasanaeth gan y sector cyhoeddus.

Hoffem ddiolch yn ddiffuant, fel bob amser, i'r rhai a gymerodd ran, ac mae eu hymrwymiad i wrth-hiliaeth yn ein gwneud yn obeithiol wrth i ni weithredu i wireddu nodau'r cynllun.



Jenny Rathbone AS

Cadeirydd y Pwyllgor Cydraddoldeb a Chyfiawnder Cymdeithasol

Argymhellion a Chasgliadau

Argymhelliad 1. Dylai Llywodraeth Cymru barhau i gyflawni rôl arweiniol ganolog drwy flaenoriaethu camau gweithredu sy'n dangos ei hymrwymiad i Gymru wrth-hiliol. Dylai'r rhain gynnwys:

- dwysáu ei hymdrechion i wneud ei gweithlu'n fwy amrywiol erbyn blwyddyn ariannol 2025-26 a rhannu arferion gorau mewn perthynas â pholisïau gwrth-hiliol ar gyfer recriwtio, mentora a chadw gyda sefydliadau eraill;
- gwella ei pherfformiad o ran lleihau'r bwlch cyflog ethnigrwydd yn 2024-25 a'i ddileu erbyn 2025-26;
- sicrhau bod adnoddau'n cael eu defnyddio'n ddoeth drwy gyhoeddi dadansoddiad pendant o'r cyllid a'r adnoddau adnabyddadwy sydd ar gael i gefnogi'r Cynllun Gweithredu ar gyfer 2023-24, 2024-25 a phob blwyddyn ariannol sy'n weddill am gyfnod y cynllun.

Yn ogystal â'r amserlenni a awgrymir uchod, byddem yn croesawu diweddariad ar yr argymhelliad hwn erbyn mis Hydref 2024. Tudalen 19

Argymhelliad 2. Dylai Llywodraeth Cymru gynnal adolygiad cyflym o'r strwythurau a sefydlwyd i hwyluso cydweithredu a goruchwyllo'r broses o roi'r Cynllun Gweithredu ar waith. Rhaid i'r adolygiad wneud y canlynol:

- archwilio a yw'r trefniadau presennol yn gwneud y mwyaf o'r potensial ar gyfer cydweithredu o ansawdd uchel a gweithredu'r Cynllun Gweithredu yn effeithiol a, lle bo'n bosibl, ceisio symleiddio'r strwythurau presennol;
- ystyried sut y gellir sicrhau mwy o gydraddoldeb o ran yr ymdeimlad o barch ac o ran tâl rhwng gweithwyr proffesiynol cyflogedig a'r rhai nad ydynt yn cyfrannu mewn rôl broffesiynol (h.y. cyfranwyr nad ydynt yn cael eu talu am eu hamser) wrth gydweithio n y dyfodol;
- egluro'r gwahaniaeth rhwng sefydliadau arweiniol a sefydliadau partner a sefydlu mecanweithiau sy'n sicrhau bod gan bob cam gweithredu arweinydd dynodedig ochr yn ochr â rhestr o bartneriaid a enwir;
- mapio'r strwythurau llywodraethu newydd a'r rhai presennol fel y gellir eu cymharu mewn ffeithlun hawdd ei ddeall sy'n nodi mewn iaith glir

rolau a chyfrifoldebau pawb sy'n ymwneud â'r broses weithredu a'r berthynas neu rhyngweithio rhyngddynt.

Dylai'r adolygiad ddod i ben erbyn diwedd mis Gorffennaf 2024 a dylid rhannu'r canlyniadau â'r Senedd erbyn diwedd mis Medi 2024 fan bellaf.Tudalen 26

Argymhelliad 3. Dylai Llywodraeth Cymru ystyried defnyddio arbenigedd sefydliad allanol i archwilio Cynlluniau Cydraddoldeb Strategol pob corff cyhoeddus er mwyn nodi gwelliannau fel rhan o'r broses o osod Cynlluniau newydd ym mis Ebrill 2024 a chyflwyno adroddiad arno rbyn mis Hydref 2024.Tudalen 26

Argymhelliad 4. Dylai Llywodraeth Cymru greu siop un stop benodol ar gyfer Cynllun Gweithredu Cymru Wrth-hiliol ar ei gwefan. Dylid lansio hyn gyda chefnogaeth ymgyrch gyfathrebu i godi ymwybyddiaeth ymhlith sefydliadau eraill a'r cyhoedd. Dylai'r microwefan gynnwys y cnlynol:

- yr holl ddeunyddiau perthnasol gan gynnwys digwyddiadau a bwletinâu i randdeiliaid, cofnodion cyfarfodydd a lincs at ymchwil a chyhoeddiadau gan yr Uned Tystiolaeth Gwahaniaethau ar Sail Hil;
- dangosfwrdd yn crynhoi cynnydd tuag at gerrig milltir allweddol;
- gofod rhyngweithiol neu fforwm ar-lein i hwyluso deialog a chydweithio.

Dylai fod nod i lansio'r microwefan erbyn mis Hydref 2024.Tudalen 28

Argymhelliad 5. Rhaid i Lywodraeth Cymru wella ansawdd ac argaeledd data i gefnogi'r cynllun a chyhoeddi fframwaith monitro a gwerthuso terfynol fel blaenoriaeth. Rhaid i'r fframwaith monitro fod ar gael i bob sefydliad sy'n ymwneud â chyflawni'r cynllun a dylid ei gyflyno erbyn mis Hydref 2024 fan bellaf.Tudalen 33

Argymhelliad 6. Rydym yn argymell y dylai Llywodraeth Cymru gydnabod bod methu â darparu gwasanaeth cyfieithu digonol i unigolion nad ydynt yn gwbl rhugl yn y Gymraeg neu'r Saesneg mewn sefyllfa feddygol yn annerbyniol drwy ddwysáu ymdrechion i sicrhau na chaiff aelodauteulu eu defnyddio fel cyfieithwyr ar y pryd mewn lleoliadau meddygol. Yn benodol, rhaid iddi sicrhau y caiff argymhellion o'n hadroddiad ac adroddiad HEAR 2 eu gweithredu fel mater o flaenoriaeth a rhoi diweddariad ar ôl cwblhau hyn erbyn mis Ebrill 2025 fan bellaf.Tudalen 36

Argymhelliad 7. Dylai Llywodraeth Cymru weithio gyda'r sector iechyd a gofal cymdeithasol i wneud y canlynol:

- cynnig ffordd ddiogel, ddibynadwy a chyson o roi gwybod am ddigwyddiadau ac ymddygiad hiliol; a
- sicrhau bod hyfforddiant Gwyliwr Gweithredol yn cael ei gyflwyno ar gyfer y gweithlu iechyd a gofal cymdeithasol.

Dylai'r system newydd ar gyfer rhoi gwybod am ddigwyddiadau hiliol a'u monitro fod yn barod i'w lansio o fewn blwyddyn, erbyn diwedd mis Ebrill 2025 fan hwyraf.
.....Tudalen 38

Argymhelliad 8. Dylai Llywodraeth Cymru godi ymwybyddiaeth o'r agenda Cymru wrth-hiliol drwy neilltuo diwrnod HMS yn y dyfodol i thema gwrth-hiliaeth yng nghyd-destun y cwricwlwm newydd. Gellid ei ddefnyddio hefyd fel cyfle i arddangos arferion gorau o bob rhan o Gymru, y DU ac yn rhyngwladol. Dylid cynnal y diwrnod HMS neilltuedig ledled y wlad ar adeg briodol yn ystod blwyddyn academaidd 2024-25..... Tudalen 40

Argymhelliad 9. Rhaid i Lywodraeth Cymru sicrhau bod y canllawiau gwrth-fwlio diwygiedig yn pwysleisio ymagwedd o ddim goddefgarwch tuag at hiliaeth a difriö hiliol a chyflwyno cynigion a fyddai'n sicrhau mwy o gysondeb ar draws pob awdurdod lleol o ran trefniadau i ysglion a lleoliadau addysg eraill gofnodi, monitro a rhoi gwybod am ddigwyddiadau hiliol. Dylai'r system newydd ar gyfer rhoi gwybod am ddigwyddiadau hiliol a'u monitro fod yn barod i'w lansio o fewn blwyddyn, erbyn diwedd mis Ebrill 2025 fan hwyraf..... Tudalen 41

Argymhelliad 10. Dylai Llywodraeth Cymru sefydlu arsyllfa cyfiawnder troseddol i Gymru a cheisio cyfleoedd pellach i gydweithio â'r byd academaidd yng nghyd-destun y Cynllun Gweithredu. Dylid rhoi'r wybodaeth ddiweddaraf ar y ddau erbyn Ebrill 2025.....Tudalen 43

Casgliad 1. Dylai Llywodraeth Cymru ystyried pennu'r gofynion ariannu a'r dyraniadau dangosol i gefnogi'r Cynllun Gweithredu dros gyfnod hirach. Dylai hyn gynnwys gwariant rhagamcanol o leiaf dair blynedd ymlaen llaw ac, os yn bosibl, y cyllid amcangyfrifedig sydd e angen ar gyfer oes y Cynllun.....Tudalen 20

Casgliad 2. Byddem yn croesawu copi o ganlyniadau adolygiad Diverse Cymru o bolisiâu gweithlu GIG Cymru ac rydym yn disgwyl i Lywodraeth Cymru hyrwyddo hyn yn ehangach fel y gellir efelychu'r hyn a ddysgir ac arferion gorau.....38

1. Cefndir

- 1.** Diben Cynllun Gweithredu Cymru Wrth-hiliol yw “gwneud gwahaniaeth mesuradwy i fywydau pobl Ddu, Asiaidd ac Ethnig Leiafrifol”.¹ Y weledigaeth gyffredinol yw sicrhau Cymru wrth-hiliol erbyn 2030. Mae sut i sicrhau y gall Llywodraeth Cymru gyflawni amcanion y Cynllun Gweithredu yn gwestiwn canolog yn yr adroddiad hwn.
- 2.** Ym mis Mawrth 2023 gwnaethom ofyn i randdeiliaid beth ddylai ein hymchwiliad arfaethedig i Gymru wrth-hiliol ganolbwyntio arno.² Soniodd llawer o gyfranogwyr am syrffed ar ymgynghoriadau; yn hytrach na pharhau i rannu eu profiadau bywyd, roeddent am weld beth oedd yn newid a pha effaith yr oedd yn ei chael. Roeddent am i'n hymchwiliad ganolbwyntio ar weithredu a chyflawni.
- 3.** Gwnaethom gytuno ar gylch gorchwyl i adlewyrchu'r neges hon, mae'r rhain i'w gweld ar [dudalen yr ymchwiliad](#).

Casglu tystiolaeth

- 4.** Gwnaethom gasglu tystiolaeth drwy ymgynghoriad cyhoeddus agored a sesiynau tystiolaeth lafar yn y Senedd yn hydref 2023.
- 5.** Cynhaliwyd sesiwn dystiolaeth gennym gyda Jane Hutt AS, y Gweinidog Cyfiawnder Cymdeithasol a'r Prif Chwip (y Gweinidog) a'i swyddogion ar 4 Rhagfyr 2023.
- 6.** Mae manylion llawn am sut y gwnaethom gasglu tystiolaeth ar gael yn Atodiadau 1 a 2.
- 7.** Hoffem ddiolch o galon i bawb a gyfrannodd at ein hymchwiliad.

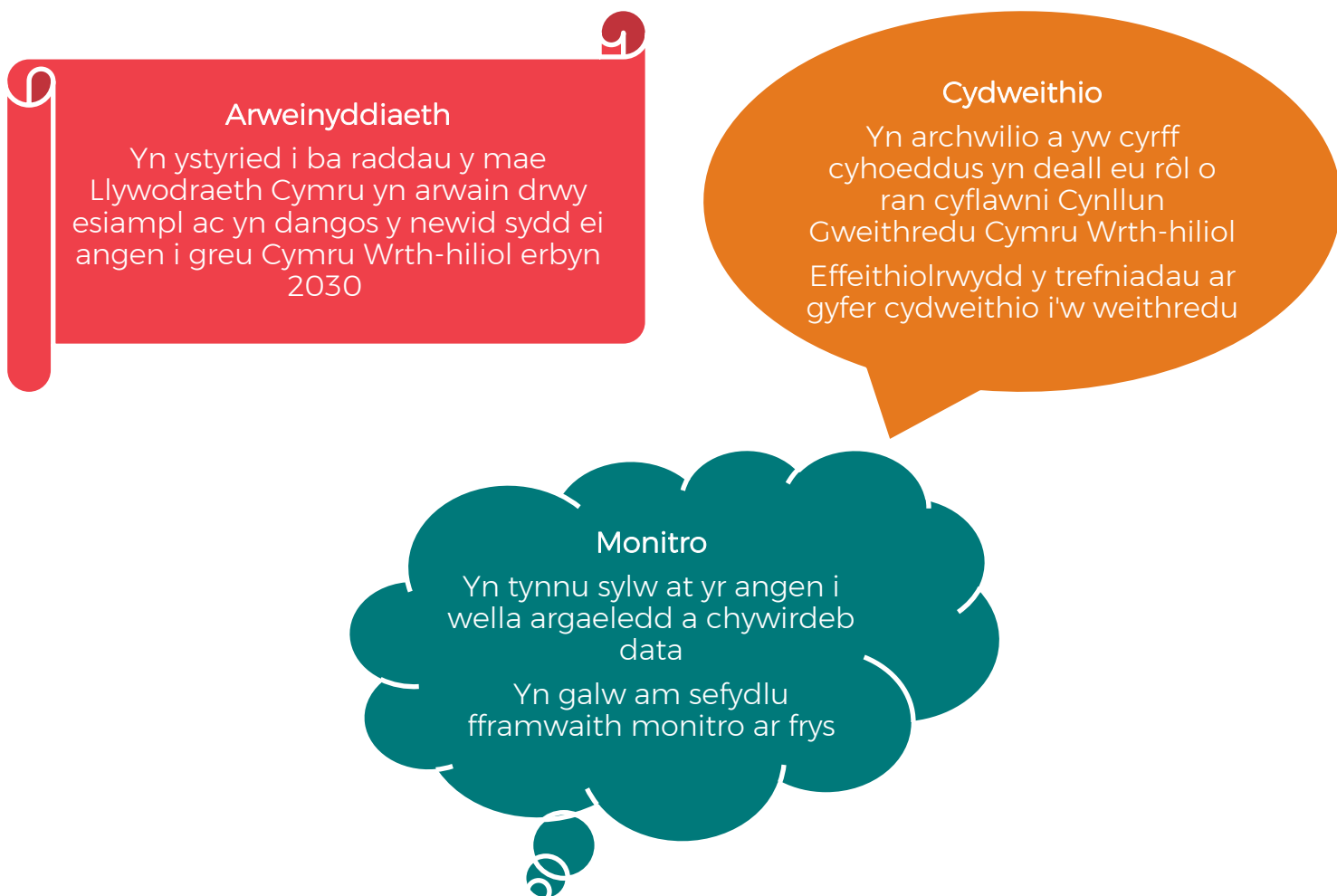
¹ Llywodraeth Cymru, [Cyflwyniad i'r Cynllun Cymru Wrth-hiliol](#), 29 Mawrth 2022

² Senedd Cymru, y Pwyllgor Cydraddoldeb a Chyfiawnder Cymdeithasol, [Crynodeb o'r sesiwn bord gron gyda rhanddeiliaid ar Cymru wrth-hiliol](#), Mawrth 2023

Strwythur yr adroddiad hwn

8. Mae Penodau 2, 3 a 4 yn canolbwyntio ar dri maes strategol: arweinyddiaeth, cydweithio a monitro (gweler Ffigur 1). Mae Pennod 5 yn canolbwyntio ar heriau gweithredol ym maes iechyd, addysg a chyfiawnder troseddol (gweler Ffigur 2).

Ffigur 1 - Ein tri maes argymhellion strategol



Ffigur 2 - Ein tri maes argymhellion gweithredol yn ymwneud ag iechyd, addysg a chyfiawnder troseddol



Iechyd

Mae angen i ddefnydd amhriodol o aelodau teulu ar gyfer anghenion cyfieithu ddod i ben

Mae angen mynd i'r afael â hiliaeth a bwlio hiliol a wynebir gan staff

Mae angen mecanwaith newydd ar gyfer rhoi gwybod am ddigwyddiadau hiliol



Addysg

Mae angen gwella ymwybyddiaeth o wrth-hiliaeth yn y cwricwlwm newydd

Dull newydd, safonol ar gyfer rhoi gwybod am ddigwyddiadau hiliol



Trosedd a chyfiawnder

Mae pobl o gefndiroedd lleiafrif ethnig wedi'u gorgynrychioli yn y system

Rhaid i'r Llywodraeth weithio gyda'r byd academiaidd i wella gwybodaeth ac ymchwil

2. Arweinyddiaeth a'r cynllun cyffredinol

“Arweinydd yw rhywun sy'n gwybod y ffordd, sy'n dilyn y ffordd, ac sy'n dangos y ffordd.”³

9. Mynegodd rhanddeiliaid gefnogaeth bron yn unfrydol i uchelgeisiau a gweledigaeth gyffredinol y Cynllun Gweithredu. Roeddent yn cynnwys Bwrdd Iechyd Prifysgol Betsi Cadwaladr, Cyngor Sir Fynwy, Colegau Cymru, Cyngor Cyllido Addysg Uwch Cymru (CCAUC), BAMed, Cynhadledd Esgobion Catholig Cymru a Lloegr, Addysg a Gwella Iechyd Cymru (AaGIC), Mudiad Meithrin, Cyngor y Gweithlu Addysg (CGA), Gofal Cymdeithasol Cymru, Cyfoeth Naturiol Cymru, Cymdeithas Llywodraeth Leol Cymru (CLILC), a'r Comisiwn Cydraddoldeb a Hawliau Dynol.⁴

10. Dywedodd Tai Pawb fod y cynllun yn gynhwysfawr ac yn cael ei arwain ar y lefel uchaf gan ei fod bellach yn cael ei grybwyll gan uwch swyddogion ac yn fwy aml mewn gwahanol weithgorau a byrddau.⁵

11. Dywedodd Yusuf Ibrahim o Golegau Cymru wrthym y gallai Cymru arwain y ffordd:

“I often juxtapose the position of being privileged to live in Wales, the only country that has a mission statement at a national level to become anti-racist by a certain date; I think it has been an example of where policy does drive practice, having lived in a world without that commitment, and comparing that to a world that does have that commitment.”⁶

³ Priodolir y dyfyniad hwn am arweinyddiaeth yn gyffredinol i John Maxwell

⁴ Tystiolaeth ysgrifenedig, [ARW13 - Bwrdd Iechyd Prifysgol Betsi Cadwaladr](#), [ARW14 - Cyngor Sir Fynwy](#), [ARW27 - Colegau Cymru](#), [ARW31 - CCAUC](#), [ARW35 - BAMed](#), [ARW28 - Cynhadledd Esgobion Catholig Cymru a Lloegr](#), [ARW31 - AaGIC](#), [ARW36 - Mudiad Meithrin](#), [ARW03 - Cyngor y Gweithlu Addysg](#), [ARW23 - Gofal Cymdeithasol Cymru](#), [ARW25 - CLILC](#), ac [ARW06 - Comisiwn Cydraddoldeb a Hawliau Dynol](#).

⁵ Tystiolaeth ysgrifenedig, [ARW24 - Tai Pawb](#)

⁶ Pwyllgor Cydraddoldeb a Chyfiawnder Cymdeithasol, Cofnod y Trafodion, [paragraff 129](#), 6 Tachwedd 2023

Arwain drwy esiampl

- 12.** Llywodraeth Cymru sy'n gyfrifol am oruchwylio'r gwaith o gyflawni'r cynllun, i roi arweinyddiaeth ar waith gwrth-hiliaeth a chyrraedd ei tharged gweithlu ei hun i sicrhau bod 20 y cant o'r staff a gaiff eu recriwtio o'r newydd a 6 y cant o'r staff ar bob lefel o gefndir lleiafrif ethnig erbyn 2026.
- 13.** Pwysleisiodd nifer o sefydliadau gan gynnwys Cyfoeth Naturiol Cymru, CCAUC, AaGIC a CLILC rôl y Cynllun Gweithredu o ran gosod disgwyliadau ar gyfer cyrff cyhoeddus a phwysigrwydd arweinyddiaeth Llywodraeth Cymru ac i'r Llywodraeth arwain drwy esiampl.⁷
- 14.** Roedd sefydliadau gan gynnwys y Comisiwn Cydraddoldeb a Hawliau Dynol a'r Gymdeithas Siartredig Ffisiotherapi yn cwestiynu a oedd Llywodraeth Cymru yn arwain drwy esiampl yn ddigon effeithiol, a mynegwyd pryderon ynghylch y cynnydd yr oedd Llywodraeth Cymru wedi'i wneud tuag at gyrraedd ei thargedau gweithlu ei hun.⁸ Roedd eraill fel Estyn a Tai Pawb yn fwy cadarnhaol am arweinyddiaeth Llywodraeth Cymru yn y maes hwn.⁹
- 15.** Pwysleisiodd Colegau Cymru bwysigrwydd atebolrwydd. Dywedodd Yusuf Ibrahim:

"Leaders need to be held to account for their leadership. We're already paying leaders good amounts of money, and they need to be held accountable for, 'What are they going to do?', 'How are they going to measure it?', and, 'How will we know that they are successful?' [...] What are we doing about it if they're not getting it right? Because, for me, it's a privilege to be working in the public sector [...] it is not a right and it's not an entitlement, and, frankly, if people are not going to lead this well, then I think that we need to look at who's leading it across all sectors."¹⁰

⁷ Tystiolaeth ysgrifenedig, [ARW11 - Cyfoeth Naturiol Cymru](#), [ARW04 - CCAUC](#), [ARW31 - AaGIC](#), [ARW25 - CLILC](#)

⁸ Tystiolaeth ysgrifenedig, [ARW06 - y Comisiwn Cydraddoldeb a Hawliau Dynol](#), [ARW07 - y Gymdeithas Siartredig Ffisiotherapi](#)

⁹ Tystiolaeth ysgrifenedig, [ARW18 - Estyn](#), [ARW24 - Tai Pawb](#)

¹⁰ Pwyllgor Cydraddoldeb a Chyfiawnder Cymdeithasol, Cofnod y Trafodion, [paragraff 211](#), 6 Tachwedd 2023

Sut mae Llywodraeth Cymru yn arwain drwy esiampl?

Yn ei hadroddiad cynnydd ar gyfer 2022-23 gwnaeth Llywodraeth Cymru gydnabod y canlynol:

- *Er efallai nad yw'r effaith wedi'i theimlo eto ym mhrofiad bywyd Pobl Ddu, Asiaidd ac Ethnig Leiafrifol, bod "sylfeini pwysig wedi cael eu gosod".*
- *Er gwaethaf gweithredu i wella dulliau recriwtio, ei bod "ymhell o gyrraedd ein targed o 20%" a bod "cyfyngiadau cyllidebol sy'n effeithio ar recriwtio allanol wedi gwaethygu hyn".*
- *Bod bwlch cyflog ethnigrwydd Llywodraeth Cymru wedi lleihau o 5.38 y cant ym mis Mawrth 2022 i 4.13 y cant ym mis Mawrth 2023.¹¹*

Tynnodd Llywodraeth Cymru sylw at y canlynol:

- *Mae'n ofynnol i bob Uwch Was Sifil gael amcanion perfformiad ar waith sy'n canolbwyntio ar wrth-hiliaeth.*
- *Mae 10 uwch-arweinydd wedi cael eu paru â mentor o gefndir ethnig lleiafrifol.*
- *Mae sesiynau cynefino ar gyfer dechreuwyr newydd yn cynnwys gwybodaeth am wrth-hiliaeth.¹²*

Cyllid ac adnoddau

16. Mae'n anodd nodi gyda sicrwydd gyfanswm y cyllid i gefnogi'r gwaith o roi'r Cynllun Gweithredu ar waith er bod rhywfaint o gyllid penodol ar gyfer sefydliadau diwylliant, treftadaeth a chwaraeon wedi'i gyhoeddi.

¹¹ Llywodraeth Cymru, [Cynllun Gweithredu Cymru Wrth-hiliol: adroddiad blynyddol 2022 i 2023](#), 1 Rhagfyr 2023

¹² Pwyllgor Cydraddoldeb a Chyfiawnder Cymdeithasol, [Papur tystiolaeth gan Lywodraeth Cymru](#), 4 Rhagfyr 2023

- 17.** Roedd sawl sefydliad yn pryderu am ragolygon hirdymor y cynllun a phwysleisiwyd yr angen am fuddsoddi parhaus. Dywedodd y Comisiwn Cydraddoldeb a Hawliau Dynol fod diffyg eglurder ynghylch trefniadau cynaliadwy o ran darparu adnoddau, gan gynnwys cyllid mewn perthynas â'r Cynllun Gweithredu yn y tymor byr, canolig a hir.¹³
- 18.** Nododd CLILC ansicrwydd ynghylch a oedd cymorth ar gael gan Lywodraeth Cymru ar gyfer y gwaith o'i weithredu. Roedd hyn wedi arwain at rai awdurdodau lleol yn gohirio symud ymlaen â chymau gweithredu yr oedd angen llawer o adnoddau ar eu cyfer, fel hyfforddiant, nes bod safbwynt Llywodraeth Cymru ei hun yn dod yn glir.¹⁴
- 19.** Gwnaeth yr Athro Uzo Iwobi o Race Council Cymru dynnu sylw at y diffyg cyllid craidd ar gyfer elusennau a sefydliadau eraill ar lawr gwlad, a dywedodd y byddai'r gwaith o gyflawni'r cynllun, heb y cyllid craidd hwnnw, yn ddibynnol ar gyrff y Llywodraeth ac awdurdodau lleol.¹⁵
- 20.** Ar y llaw arall, dywedodd David Pritchard o Ofal Cymdeithasol Cymru fod llawer o'r hyn sy'n cael ei wneud yn cael ei wneud heb adnoddau ychwanegol, gan nodi diweddariadau i'r strategaeth gweithlu i adlewyrchu'r Cynllun Gweithredu fel enghraifft.¹⁶
- 21.** Fodd bynnag, gwnaeth Ceri Harris o Bwrdd Iechyd Prifysgol Betsi Cadwaladr a Farzana Mohammed o Muslim Doctors Cymru dynnu sylw at gyfyngiadau dull mwy gwirfoddol, gyda Farzana Mohammed yn tynnu sylw at y risg o flinder.¹⁷ Dywedodd Ceri Harris:

"We are expecting a lot from people for nothing, and so we need to value that time. If we want to take this seriously, then you do need to put your money where your mouth is on this one. And so if we want to achieve an anti-racist Wales by 2030, then we need to have those resources.

I've been working in equality for 20 years. I literally have to beg, steal and borrow money to do different initiatives. I pay for

¹³ Tystiolaeth ysgrifenedig, [ARW06 - y Comisiwn Cydraddoldeb a Hawliau Dynol](#)

¹⁴ Tystiolaeth ysgrifenedig, [ARW25 - CLILC](#)

¹⁵ Pwyllgor Cydraddoldeb a Chyfiawnder Cymdeithasol, Cofnod y Trafodion, [paragraff.208](#), 20 Tachwedd 2023

¹⁶ Pwyllgor Cydraddoldeb a Chyfiawnder Cymdeithasol, Cofnod y Trafodion, [paragraff.90](#), 6 Tachwedd 2023

¹⁷ Pwyllgor Cydraddoldeb a Chyfiawnder Cymdeithasol, Cofnod y Trafodion, [paragraff.37](#), 20 Tachwedd 2023

initiatives out of my own pocket because it's important to me. If you want something to change and you need the culture to change, it has to be everywhere.”¹⁸

Sut mae Llywodraeth Cymru yn darparu adnoddau ar gyfer y Cynllun Gweithredu?

Yn ei hadroddiad cynnydd mae Llywodraeth Cymru yn nodi:

“Mae ein hymrwymiad i ddarparu adnoddau diriaethol ar gyfer grymuso cymunedau yn amlwg mewn amrywiaeth o adrannau, sy'n dosbarthu grantiau ac yn lansio mentrau llawr gwlad ar gyfer mynd i'r afael â'r anghydbwysedd o ran mynediad at gyllid a chymorth”.¹⁹

Cydnabu'r Gweinidog: “mae angen newidiadau mewn strwythurau llywodraethu a fframweithiau gweithredol er mwyn ymgorffori gwrth-hiliaeth mewn sefydliadau a datgymalu strwythurau hiliol - mae hyn yn cymryd amser, adnoddau ac ymrwymiad.”²⁰ Pwysleisiodd fod pob Gweinidog wedi cyllidebu ar gyfer y Cynllun Gweithredu a'i bod wedi gwneud popeth o fewn ei gallu i amddiffyn ei sylfaen gyllid o fewn y gyllideb cyfiawnder cymdeithasol.²¹

Ein barn ni

Mae llawer gormod o bobl yn wynebu hiliaeth, gwahaniaethu a rhagfarn yn eu bywydau o ddydd i ddydd yng Nghymru heddiw. Dylem i gyd fod yn benderfynol o newid hyn.

Mae Llywodraeth Cymru wedi gosod nod i'w hun o greu Cymru wrth-hiliol erbyn 2030. Drwy wneud hyn yn un o nodau canolog y Cynllun Gweithredu, mae Llywodraeth Cymru yn mynegi gweledigaeth o gymdeithas sy'n seiliedig ar y gorau o'n gwerthoedd cyffredin. Rydym yn cefnogi hyn yn llwyr a chawsom ein

¹⁸ Pwyllgor Cydraddoldeb a Chyfiawnder Cymdeithasol, Cofnod y Trafodion, [paragraff.102-104](#), 6 Tachwedd 2023

¹⁹ Llywodraeth Cymru, [Cynllun Gweithredu Cymru Wrth-hiliol: adroddiad blynyddol 2022 i 2023](#), 1 Rhagfyr 2023

²⁰ Pwyllgor Cydraddoldeb a Chyfiawnder Cymdeithasol, [Papur tystiolaeth Llywodraeth Cymru](#), 4 Rhagfyr 2023

²¹ Pwyllgor Cydraddoldeb a Chyfiawnder Cymdeithasol, Cofnod y Trafodion, [paragraff.14](#), 4 Rhagfyr 2023

calonogi gan gefnogaeth a oedd bron yn unfrydol gan yr amrywiaeth o sefydliadau a sectorau a gymerodd ran yn yr ymchwiliad hwn.

Fodd bynnag, mae'n bwysig cydnabod maint yr her, yn enwedig o ystyried yr amserlenni byr a ragwelir yn y cynllun. Bydd angen i'r newid sefydliadol, gwleidyddol a diwylliannol sydd ei angen gynnwys y gymdeithas gyfan. Mae Llywodraeth Cymru mewn sefyllfa unigryw i arwain y newid hwnnw, rhoi ysbrydoliaeth i eraill, ac arwain drwy esiampl. Yn syml, mae'n amser ar gyfer gweithredu, nid geiriau'n unig.

Rydym am i Lywodraeth Cymru arwain drwy esiampl a pharhau i gyflawni ei rôl ganolog o'n harwain tuag at Gymru wrth-hiliol. Rhaid i hyn gynnwys blaenoriaethu camau gweithredu a fydd yn dangos ei hymrwymiad i wrth-hiliaeth. Dylai flaenoriaethu gwella gwelededd a chynrychiolaeth drwy gynyddu amrywiaeth a chynrychiolaeth yn ei gweithlu a chael gwared ar y bwlch cyflog ethnigrwydd erbyn 2025-26.

Argymhelliad 1. Dylai Llywodraeth Cymru barhau i gyflawni rôl arweiniol ganolog drwy flaenoriaethu camau gweithredu sy'n dangos ei hymrwymiad i Gymru wrth-hiliol. Dylai'r rhain gynnwys:

- dwysáu ei hymdrechion i wneud ei gweithlu'n fwy amrywiol erbyn blwyddyn ariannol 2025-26 a rhannu arferion gorau mewn perthynas â pholisïau gwrth-hiliol ar gyfer recriwtio, mentora a chadw gyda sefydliadau eraill;
- gwella ei pherfformiad o ran lleihau'r bwlch cyflog ethnigrwydd yn 2024-25 a'i ddileu erbyn 2025-26;
- sicrhau bod adnoddau'n cael eu defnyddio'n ddoeth drwy gyhoeddi dadansoddiad pendant o'r cyllid a'r adnoddau adnabyddadwy sydd ar gael i gefnogi'r Cynllun Gweithredu ar gyfer 2023-24, 2024-25 a phob blwyddyn ariannol sy'n weddill am gyfnod y cynllun.

Yn ogystal â'r amserlenni a awgrymir uchod, byddem yn croesawu diweddariad ar yr argymhelliad hwn erbyn mis Hydref 2024.

Hyd nes y bydd dinasyddion o gefndiroedd du a lleiafrifoedd ethnig yn dechrau teimlo gwahaniaeth yn eu profiadau bywyd, ni ellir ystyried y cynllun yn llwyddiant. Un ffordd o gyrraedd cymunedau lleol yw drwy ymgysylltu ag elusennau a sefydliadau eraill ar lawr gwlad. Clywsom bryderon, fodd bynnag,

ynghylch cynaliadwyedd hirdymor y cyllid ar gyfer y sefydliadau hyn, a'r adnoddau i gefnogi'r Cynllun yn gyffredinol.

Rydym yn cydnabod ei bod yn anodd edrych yn rhy bell ymlaen yn enwedig pan fydd cyllidebau'n cael eu pennu mewn manau eraill. Fodd bynnag, dylai Llywodraeth Cymru ystyried pennu'r gofynion ariannu a'r dyraniadau dangosol i gefnogi'r Cynllun Gweithredu dros gyfnod hirach. Dylai hyn gynnwys gwariant rhagamcanol o leiaf dair blynedd ymlaen llaw ac, os yn bosibl, y cyllid amcangyfrifedig sydd ei angen ar gyfer oes y Cynllun.

Casgliad 1. Dylai Llywodraeth Cymru ystyried pennu'r gofynion ariannu a'r dyraniadau dangosol i gefnogi'r Cynllun Gweithredu dros gyfnod hirach. Dylai hyn gynnwys gwariant rhagamcanol o leiaf dair blynedd ymlaen llaw ac, os yn bosibl, y cyllid amcangyfrifedig sydd ei angen ar gyfer oes y Cynllun.

3. Cydweithio â phartneriaid

Ni all Llywodraeth Cymru gyflawni'r Cynllun Gweithredu ar ei phen ei hun. Bydd creu Cymru wrth-hiliol yn gofyn am fwy o ymwybyddiaeth a chydweithredu gwell ar draws pob sector o'r gymdeithas.

Cydweithio â'r arweinydd a phartneriaid

22. Mae gweithredu'r cynllun yn llwyddiannus yn dibynnu ar weithredu ar draws y sector cyhoeddus, y sector preifat a'r trydydd sector, ac yn benodol gan yr "arweinydd a phartneriaid" a nodwyd.

23. Dywedodd sawl sefydliad gan gynnwys Cartrefi Cymunedol Cymru, Cymdeithas Llywodraeth Leol Cymru, Cyngor Abertawe a Chyngor Sir Fynwy nad oeddent yn sicr ynghylch eu rôl a'u cyfrifoldebau o ran cyflawni'r camau gweithredu yn y Cynllun Gweithredu.²²

24. Nododd AaGIC wendid gan "nid yw'r cynllun yn gwahaniaethu rhwng pwy sy'n arwain a phwy yw'r partner sy'n gyfrifol am gyflawni'r camau gweithredu."²³

25. Dywedodd Sue James wrthym mai ei thystiolaeth i'r ymchwiliad hwn oedd y cyfle cyntaf i'w sefydliad - BAMEed - ei gael i drafod y cynllun gyda sectorau eraill a'i bod yn anodd i fudiadau llai fynd i ddigwyddiadau y mae angen talu amdanynt.²⁴

26. Dywedodd Sefydliad Bevan fod cais mudwyr am lety yn aml yn cael ei wrthod oherwydd diffyg dealltwriaeth landlordiaid o'r gyfraith sy'n ymwneud â'r Hawl i Rentu sy'n berthnasol yn Lloegr yn unig.²⁵

27. Dywedodd Rhentu Doeth Cymru wrthym fod 986 o bobl wedi cwblhau'r hyfforddiant Ymwybyddiaeth o Droseddau Casineb rhwng 1 Ebrill a 31 Hydref

²² Tystiolaeth ysgrifenedig, [ARW19 - Cartrefi Cymunedol Cymru](#), [ARW25 - Cymdeithas Llywodraeth Leol Cymru](#), [ARW 22 - Cyngor Abertawe](#), [ARW14 - Cyngor Sir Fynwy](#)

²³ Tystiolaeth ysgrifenedig, [ARW31 - AaGIC](#)

²⁴ Pwyllgor Cydraddoldeb a Chyfiawnder Cymdeithasol, Cofnod y Trafodion, [paragraff 178](#), 6 Tachwedd 2024

²⁵ Tystiolaeth ysgrifenedig, [ARW09 - Sefydliad Bevan](#)

2023 (mae 100,000 o landlordiaid wedi'u cofrestru gyda Rhentu Doeth Cymru ar hyn o bryd).²⁶

Pa gynnydd y mae Llywodraeth Cymru yn ei wneud ar gydweithio?

Dywedodd y Gweinidog wrthym:

"we can't deliver the Anti-racist Wales Action Plan just as a Welsh Government. All our partners have to deliver it, and they're bound to deliver it under the Well-being of Future Generations responsibility in terms of a more equal Wales. So, local authorities are key to delivering this, alongside other partners, the health service, higher and further education, and in the private sector."²⁷

Dywedodd y Gweinidog ei bod wedi cyfarfod ag arweinwyr cydraddoldeb y cabinet bedair gwaith yn ystod y flwyddyn ddiwethaf, lle roedd Cymru Wrth-hiliol ar yr agenda a bod yr uwchgynhadledd arweinyddiaeth ym mis Mai 2023 wedi dod â'r holl awdurdodau lleol ac arweinwyr eraill y sector cyhoeddus ynghyd.²⁸

Cadarnhaodd y byddai cynllun gweithredu penodol ar gyfer y sector rhentu preifat a fydd eu galluogi i ganolbwyntio o ddifri ar y ffordd ymlaen.²⁹

Strwythurau llywodraethu a gweithredu

28. Mae gwahaniaethau amlwg o ran lefelau cyfranogiad a gwybodaeth am strwythurau a phrosesau a grëwyd ar gyfer gweithredu Cynllun Gweithredu Cymru Wrth-hiliol. Mae sawl sefydliad yn ansicr o ran pa waith fonitro y mae angen iddynt ei wneud a'r trefniadau adrodd. Roedd rhai rhanddeiliaid yn pryderu nad oedd gan Lywodraeth Cymru ddigon o gapasiti i oruchwylio'r broses o weithredu'r cynllun.³⁰

²⁶ Tystiolaeth ysgrifenedig, [ARW37 - Rhentu Doeth Cymru](#)

²⁷ Pwyllgor Cydraddoldeb a Chyfiawnder Cymdeithasol, Cofnod y Trafodion, [paragraff 27](#), 4 Rhagfyr 2023

²⁸ Pwyllgor Cydraddoldeb a Chyfiawnder Cymdeithasol, Cofnod y Trafodion, [paragraff 28](#), 4 Rhagfyr 2023

²⁹ Pwyllgor Cydraddoldeb a Chyfiawnder Cymdeithasol, Cofnod y Trafodion, [paragraff 33](#), 4 Rhagfyr 2023

³⁰ Gweler y crynodeb o'r sesiwn bord gron i rhanddeiliaid, Mawrth 2023

29. Dywedodd y Comisiwn Cydraddoldeb a Hawliau Dynol, CCAUC, Colegau Cymru ac eraill fod angen i Lywodraeth Cymru adolygu, alinio, a mynegi sut mae ei strategaethau a'i chynlluniau gweithredu amrywiol sy'n ymwneud â chydraddoldeb yn berthnasol i'w gilydd.³¹

30. Dywedodd y Comisiynydd Pobl Hŷn y gellid ac y dylid cyflawni llawer o'r camau gweithredu a nodir yn y cynllun drwy roi'r ddeddfwriaeth bresennol megis Deddf Gwasanaethau Cymdeithasol a Llesiant (Cymru) 2014 ar waith yn fwy effeithiol neu drwy wneud defnydd gwell o Ddyletswydd Cydraddoldeb y Sector Cyhoeddus, yn enwedig Asesiadau o'r Effaith ar Gydraddoldeb.³²

31. Yn yr un modd, dywedodd Estyn ac AaGIC wrthym eu bod yn bwriadu integreiddio camau gweithredu'r Cynllun Gweithredu a chynlluniau eraill yn ymwneud â chydraddoldeb yn eu Cynlluniau Cydraddoldeb Strategol. Cadarnhaodd CLILC fod hyn yn digwydd hefyd mewn llywodraeth leol, gyda llawer o gynghorau yn debygol o'u llunio ym mis Ebrill 2024.³³

32. Nododd Comisiynydd Cenedlaethau'r Dyfodol fod gan "gan lawer o'r cyrff cyhoeddus hyn strategaethau cydraddoldeb sy'n eistedd ar wahân i'w datganiadau llesiant" a bod "integreiddio mesurau gwrth-hiliaeth i bob strategaeth a chynllun yn hollbwysig er mwyn sicrhau bod yr holl weithredwyr ac adrannau mewn cyrff cyhoeddus yn cyflawni yn eu herbyn."³⁴

Sut y mae Llywodraeth Cymru yn bwriadu goruchwyllo'r broses weithredu?

Mae nifer o grwpiau newydd wedi'u sefydlu a chyda'i gilydd maent yn darparu strwythurau newydd ar gyfer goruchwyllo'r broses o weithredu'r Cynllun Gweithredu, gan gynnwys:

- *y Tîm Gweithredu;*
- *grwpiau atebolrwydd mewnol ac allanol;*
- *Rhwydwaith Ymgysylltu Cymunedol y Cynllun Gwrth-hiliaeth Cyfiawnder Troseddol i Gymru;*
- *is-grwpiau polisi a fforymau rhanbarthol.*

³¹ Tystiolaeth ysgrifenedig, [ARW06 - y Comisiwn Cydraddoldeb a Hawliau Dynol](#), [ARW04 - CCAUC](#), [ARW27 - Colegau Cymru](#)

³² Tystiolaeth ysgrifenedig, [ARW05 - Comisiynydd Pobl Hŷn](#)

³³ Tystiolaeth ysgrifenedig, [ARW25 - CLILC](#)

³⁴ Tystiolaeth ysgrifenedig, [ARW26 - Comisiynydd Cenedlaethau'r Dyfodol](#)

Dywedodd y Gweinidog fod y Grŵp Atebolrwydd Allanol yn benderfynol iawn a dywedodd eu bod ar hyn o bryd yn cyflawni rôl o ran ddwyn Gweinidogion i gyfrif. Nododd adroddiad blynyddol 2022-23 fod:

“11 o Gynrychiolwyr Amrywiaeth ac wyth Arbenigwr drwy Brofiad er mwyn helpu i ddwyn y Llywodraeth a gwasanaethau cyhoeddus i gyfrif.”

Cadarnhaodd y Gweinidog mai Cynlluniau Cydraddoldeb Strategol yw'r gwraidd ar gyfer gweithredu yn y maes hwn ac y byddai gosod y rhain yn ystod y cam nesaf yn rhoi cyfle gwirioneddol, mewn gwirionedd, i ddod â'r holl gynlluniau cydraddoldeb ynghyd.³⁵

Ein barn ni

Cydweithio a gweithredu

Mae'n hanfodol bod dyheadau pellgyrhaeddol y Cynllun Gweithredu yn cael eu hategu gan strwythurau llywodraethu effeithiol sy'n cefnogi cydweithredu a'r broses weithredu. I oruchwylio'r broses weithredu mae set gymhleth o strwythurau wedi'u sefydlu sy'n cynnwys Tîm Gweithredu, grwpiau atebolrwydd mewnol ac allanol, grwpiau polisi, a fforymau rhanbarthol.

Mae cynnwys y gymuned wedi bod yn allweddol i lunio'r Cynllun Gweithredu ac rydym yn croesawu'r ymrwymiad i roi profiadau bywyd pobl yn ganolog iddo. Fodd bynnag, nodwn fod rhai rhanddeiliaid a gyfrannodd at y cynllun, yn enwedig rhanddeiliaid o grwpiau cymunedol a rhai sefydliadau yn y sector gwirfoddol, yn teimlo nad oeddent yn cael eu gwerthfawrogi digon. Er bod rhai cynrychiolwyr sy'n cymryd rhan yn y broses bolisi yn cael eu talu am eu hamser (fel arfer gan eu sefydliadau priodol), roedd eraill a oedd fel arfer yn cynrychioli sefydliadau gwirfoddol llai a grwpiau cymunedol yn rhoi o'u hamser am ddim ac o'r farn y dylid cydnabod a mynd i'r afael â'r gwahaniaeth hwn mewn rhyw ffordd.

Rydym yn pryderu ynghylch tystiolaeth sy'n awgrymu bod diffyg eglurder gan gyrff sector cyhoeddus ynghylch pwy sy'n gyfrifol am gyflawni beth o dan y cynllun. Mae'r diffyg eglurder hwn yn cael ei waethygu gan y ffaith bod arweinwyr a phartneriaid dynodedig wedi'u hepgor, a'r methiant i wahaniaethu rhwng yr hyn

³⁵ Pwyllgor Cydraddoldeb a Chyfiawnder Cymdeithasol, Cofnod y Trafodion, [paragraff 101](#), 4 Rhagfyr 2023

a ddisgwylir yn y naill rôl na'r llall. Rydym yn annog y Llywodraeth i weithredu'n gyflym i fynd i'r afael â'r pryderon hyn, egluro rolau a chyfrifoldebau'r gwahanol grwpiau gweithredu a nodi eu perthynas â sefydliadau eraill fel mater o flaenoriaeth.

Dylai Llywodraeth Cymru adolygu'r strwythurau presennol i weld a ydynt yn addas ar gyfer cydweithredu ac a fyddant yn cefnogi'r broses o roi'r Cynllun Gweithredu ar waith yn effeithiol. Nodwn y gallai amserlen cyfarfodydd y Cynllun Gweithredu, o dan y trefniadau presennol, roi pwysau sylweddol ar amser gweision sifil a swyddogion. Er enghraifft, nodwn mai'r bwriad yw cynnal cyfarfodydd bob dau fis o'r Grŵp Atebolrwydd, cyfarfodydd chwarterol ar gyfer Fforwm Hil Cymru, ochr yn ochr â chyfarfodydd fforymau rhanbarthol a grwpiau polisi.³⁶ Dylai'r Llywodraeth ystyried a yw'r baich o ran yr amser a dreulir mewn cyfarfodydd yn gymesur ac, os yn bosibl, dylai archwilio opsiynau a fyddai'n rhyddhau'r amser y gellid ei dreulio'n fwy cynhyrchiol yn cefnogi gweithgareddau sy'n ymwneud â chyflawni'r cynllun.

Argymhelliad 2. Dylai Llywodraeth Cymru gynnal adolygiad cyflym o'r strwythurau a sefydlwyd i hwyluso cydweithredu a goruchwyllo'r broses o roi'r Cynllun Gweithredu ar waith. Rhaid i'r adolygiad wneud y canlynol:

- archwilio a yw'r trefniadau presennol yn gwneud y mwyaf o'r potensial ar gyfer cydweithredu o ansawdd uchel a gweithredu'r Cynllun Gweithredu yn effeithiol a, lle bo'n bosibl, ceisio symleiddio'r strwythurau presennol;
- ystyried sut y gellir sicrhau mwy o gydraddoldeb o ran yr ymdeimlad o barch ac o ran tâl rhwng gweithwyr proffesiynol cyflogedig a'r rhai nad ydynt yn cyfrannu mewn rôl broffesiynol (h.y. cyfranwyr nad ydynt yn cael eu talu am eu hamser) wrth gydweithio yn y dyfodol;
- egluro'r gwahaniaeth rhwng sefydliadau arweiniol a sefydliadau partner a sefydlu mecanweithiau sy'n sicrhau bod gan bob cam gweithredu arweinydd dynodedig ochr yn ochr â rhestr o bartneriaid a enwir;
- mapio'r strwythurau llywodraethu newydd a'r rhai presennol fel y gellir eu cymharu mewn ffeithlun hawdd ei ddeall sy'n nodi mewn iaith glir rolau a chyfrifoldebau pawb sy'n ymwneud â'r broses weithredu a'r berthynas neu rhyngweithio rhyngddynt.

³⁶ Pwyllgor Cydraddoldeb a Chyfiawnder Cymdeithasol, [Papur tystiolaeth gan Lywodraeth Cymru](#), 4 Rhagfyr 2023

Dylai'r adolygiad ddod i ben erbyn diwedd mis Gorffennaf 2024 a dylid rhannu'r canlyniadau â'r Senedd erbyn diwedd mis Medi 2024 fan bellaf.

Alinio â dyletswyddau a chynlluniau eraill

Rydym yn nodi pryderon rhanddeiliaid y gallai rhai o nodau ac uchelgeisiau'r Cynllun Gweithredu gael eu cyflawni gan ddefnyddio dyletswyddau cyfreithiol presennol fel Dyletswydd Cydraddoldeb y Sector Cyhoeddus, Cynlluniau Cydraddoldeb Strategol neu Ddeddf Cenedlaethau'r Dyfodol. Mae rhai sefydliadau eisoes yn integreiddio'r Cynllun Gweithredu yn eu Cynlluniau Cydraddoldeb Strategol ochr yn ochr â chamau gweithredu perthnasol eraill. Mae hyn yn ymddangos i ni yn ddull synhwyrol a chredwn y dylai Llywodraeth Cymru ystyried gweithio gyda sefydliad allanol ag arbenigedd perthnasol i archwilio Cynlluniau Cydraddoldeb Strategol pob corff cyhoeddus er mwyn nodi gwelliannau fel rhan o'r broses o osod Cynlluniau newydd ym mis Ebrill 2024.

Argymhelliad 3. Dylai Llywodraeth Cymru ystyried defnyddio arbenigedd sefydliad allanol i archwilio Cynlluniau Cydraddoldeb Strategol pob corff cyhoeddus er mwyn nodi gwelliannau fel rhan o'r broses o osod Cynlluniau newydd ym mis Ebrill 2024 a chyflwyno adroddiad arno erbyn mis Hydref 2024.

Cyfathrebu ynghylch y Cynllun Gweithredu

33. Dywedodd nifer o sefydliadau, gan gynnwys Cymdeithas Llywodraeth Leol Cymru, Cyngor Sir Fynwy, Cyngor Abertawe, Platform, Coleg Brenhinol y Bydwragedd, y Comisiwn Cydraddoldeb a Hawliau Dynol, a Chymdeithas Siartredig y Ffisiotherapyddion nad oeddent yn ymwybodol o sianeli cyfathrebu a'u bod yn teimlo nad oedd ganddynt wybodaeth am gynnydd y Cynllun Gweithredu.³⁷

34. Dywed BAMED nad yw'n ymddangos bod unrhyw fodd diffiniol o gyfathrebu y tu hwnt i'r siambr adlais.³⁸

35. Dywedodd AaGIC fod maint y newid a ragwelir o dan y cynllun yn golygu y bydd angen "cyfathrebu rhagweithiol mwy cadarn" gan Lywodraeth Cymru, yn enwedig o ran cynnydd a chyflawniad.³⁹

³⁷ Tystiolaeth ysgrifenedig, [ARW26 - CLILC](#); [ARW14 - Cyngor Sir Fynwy](#); [ARW22 - Cyngor Abertawe](#); [ARW08 - Coleg Brenhinol y Bydwragedd](#); ac [ARW07 - Sefydliad Siartregi y Ffisiotherapyddion](#)

³⁸ Tystiolaeth ysgrifenedig, [ARW35 - BAMEed](#)

³⁹ Tystiolaeth ysgrifenedig, [ARW31 - AaGIC](#)

36. Dywedodd RCN Cymru y byddai'n croesawu rhagor o wybodaeth am waith Grŵp Atebolrwydd ArWAP ac y byddai cyhoeddi cofnodion ac adroddiadau cyfarfodydd yn cynnig ffordd o fonitro cynnydd.⁴⁰ Ategododd Platfform y farn hon, gan ddweud y byddai'n croesawu diweddariadau mwy rheolaidd gan weithgorau, ac i Lywodraeth Cymru sicrhau bod cofnodion cyfarfodydd yn cael eu cofnodi a'u cyhoeddi er tryloywder.⁴¹

37. Dywedodd Llywodraeth Cymru wrthym eu bod wedi creu sianeli cyfathrebu penodol i gefnogi'r cynllun gan gynnwys: bwletin rhanddeiliaid (gyda dros 1,000 danysgrifwyr), gweminarau ar-lein, Fforwm Hil Cymru a'r Rhwydwaith Cyfiawnder Troseddol.

38. Dywedodd y Gweinidog wrthym y byddai cyflawni ymgyrch wedi'i thargeddu i godi ymwybyddiaeth y cyhoedd yn un o flaenoriaethau'r cynllun.⁴²

Ein barn ni

Yng nghyd-destun cyfathrebu, mae'r gallu i gyfleu neges yr un mor bwysig â gweithredu. Clywsom bryderon gan rai rhanddeiliaid eu bod yn teimlo ar adegau nad oeddent yn gwybod pa gynnydd oedd yn cael ei wneud o ran gweithredu'r cynllun. Er mwyn gwella tryloywder ac i ateb y galw am wybodaeth gan rhanddeiliaid, dylai Llywodraeth Cymru gyhoeddi'r newyddion diweddaraf a gwybodaeth am gynnydd yn rheolaidd mewn modd mwy rhagweithiol. Dylai hyn gynnwys cadw cofnod cyhoeddus o gyfarfodydd amryw grwpiau llywodraethu a chyhoeddi cofnodion cyfarfodydd ac adroddiadau unrhyw grwpiau sy'n ymwneud â chyflawni'r cynllun.

⁴⁰ Tystiolaeth ysgrifenedig, [ARW29 - RCN Cymru](#)

⁴¹ Tystiolaeth ysgrifenedig, [ARW10 - Platfform](#)

⁴² Y Pwyllgor Cydraddoldeb a Chyfiawnder Cymdeithasol, [Papur tystiolaeth gan Lywodraeth Cymru](#), 4 Rhagfyr 2023

Argymhelliad 4. Dylai Llywodraeth Cymru greu siop un stop benodol ar gyfer Cynllun Gweithredu Cymru Wrth-hiliol ar ei gwefan. Dylid lansio hyn gyda chefnogaeth ymgyrch gyfathrebu i godi ymwybyddiaeth ymhlith sefydliadau eraill a'r cyhoedd. Dylai'r microwefan gynnwys y canlynol:

- yr holl ddeunyddiau perthnasol gan gynnwys digwyddiadau a bwletinau i randdeiliaid, cofnodion cyfarfodydd a lincs at ymchwil a chyhoeddiadau gan yr Uned Tystiolaeth Gwahaniaethau ar Sail Hil;
- dangosfwrdd yn crynhoi cynnydd tuag at gerrig milltir allweddol;
- gofod rhyngweithiol neu fforwm ar-lein i hwyluso deialog a chydweithio.

Dylai fod nod i lansio'r microwefan erbyn mis Hydref 2024.

4. Monitro a gwerthuso

Data a'r Uned Tystiolaeth Gwahaniaethau ar Sail Hil

39. Un o dair uned ddata a sefydlwyd i ddarparu data, tystiolaeth a gwaith dadansoddi i lywio polisiau cyhoeddus; yn ôl Llywodraeth Cymru, bydd yr Uned Gwahaniaethau ar Sail Hil yn allweddol i fonitro a gwerthuso'r Cynllun Gweithredu.

40. Drwy gydol yr ymchwiliad roedd pryderon ynghylch ansawdd ac argaeledd data i gefnogi'r cynllun, yn enwedig data wedi'u dadansoddi yn ôl ethnigrwydd.⁴³

41. Er enghraifft, dywedodd Estyn y byddai'n ddefnyddiol cael mynediad at ddata ansoddol a meintiol a gedwir gan yr Uned ac eraill, gan nad yw setiau data bob amser ar gael yn hawdd. Nododd Estyn y gallai hyn helpu i amlygu gwahaniaethau a chefnogi proses o wella. Fodd bynnag, mynegwyd pryderon ganddynt hefyd ynghylch pa mor gywir oedd rhai o'r data, gan gyfeirio at eu profiadau fel rhan o'r ymgynghoriad ar y Cynllun Gweithredu.⁴⁴

42. O'r rhai a ymatebodd i'n hymgyngoriad dim ond ambell un a ddywedodd eu bod wedi cael unrhyw gysylltiad â'r Uned neu eu bod yn ymwybodol o'i hallbynnau, gyda sawl un yn nodi nad oeddent yn ymwybodol o'i gwaith.⁴⁵ Roedd Gofal Cymdeithasol Cymru a CLILC wedi cael rhywfaint o gyswllt cyfyngedig â'r Uned.

43. Galwodd Tai Pawb ar yr Uned i ymgysylltu â phob adran sy'n gyfrifol am gyflawni'r Cynllun Gweithredu i nodi bylchau data yn y meysydd hynny.⁴⁶

44. Gwnaeth Mudiad Meithrin, British Heart Foundation Cymru (BHF Cymru), Race Council Cymru, a Chyngor y Gweithlu Addysg, dynnu sylw at ddiffyg data hygyrch, yn enwedig data ar ethnigrwydd, yn eu sectorau penodol.⁴⁷

⁴³ Tystiolaeth ysgrifenedig, [ARW03 - Cyngor y Gweithlu Addysg](#), [ARW39 - Cymwysterau Cymru](#), [ARW40 - Coleg Brenhinol y Bydwragedd](#), [ARW05 - Comisiynydd Pobl Hŷn](#)

⁴⁴ Tystiolaeth ysgrifenedig, [ARW18 - Estyn](#)

⁴⁵ Tystiolaeth ysgrifenedig, [ARW04 - CCAUC](#), [ARW07 - Cymdeithas Siartredig Ffisiotherapi](#), [ARW22 - Cyngor Abertawe](#)

⁴⁶ Tystiolaeth ysgrifenedig, [ARW24 - Tai Pawb](#)

⁴⁷ Tystiolaeth ysgrifenedig, [ARW36 - Mudiad Meithrin](#), [ARW20 - BHF Cymru](#), [ARW02 - Race Council Cymru](#), [ARW03 - Cyngor y Gweithlu Addysg](#)

45. Oherwydd diffyg data penodol ynghylch Cymru, defnyddiodd BHF Cymru ddata o Loegr yn ei dystiolaeth, a dywedodd fod cyfyngiadau data yng Nghymru yn golygu na ellir astudio nac ymdrin yn iawn ag effeithiau hiliaeth ar iechyd.⁴⁸ Yn yr un modd, dywedodd Coleg Brenhinol yr Ymarferwyr Cyffredinol fod data a gedwir gan sefydliadau yn aml â diffyg manylder i fod yn ddefnyddiol.⁴⁹

46. Dywedodd Llywodraeth Cymru wrthym fod yr Uned, ers ei sefydlu, wedi bod yn datblygu tair rhaglen: cyflawni prosiectau tystiolaeth, datblygu fframwaith ar gyfer gwerthuso'r Cynllun Gweithredu, a chefnogi eraill gyda'u tystiolaeth ar gyfer y Cynllun Gweithredu. Dywedodd y Gweinidog wrthym eu bod yng nghamau cynnar y gwaith, a'u bod yn dal i ddatblygu.⁵⁰

Monitro effaith

47. Dywedodd nifer o sefydliadau gan gynnwys y Comisiwn Cydraddoldeb a Hawliau Dynol, Bwrdd Iechyd Prifysgol Betsi Cadwaladr, BAMEed, AaGIC, a Chyngor Abertawe wrthym nad oeddent yn gwybod yn glir pa waith monitro y byddai'n ofynnol iddynt ei wneud.

48. Dywedodd y Comisiwn Cydraddoldeb a Hawliau Dynol wrthym fod angen trefniadau cynnydd a monitro gwell ar gyfer y cynllun, gan ychwanegu:

"The lag in formalising strategic goals, measurement frameworks, and setting up the external accountability group is impacting on understanding of the ArWAP's implementation in Year one."⁵¹

49. Dywedodd y Comisiwn Cydraddoldeb a Hawliau Dynol fod tystiolaeth o ddiffyg hyder yn y sector cyhoeddus o ran cyflwyno data ar ethnigrwydd (data iechyd a chyflogaeth y sector cyhoeddus).

50. Dywedodd Tirweddau Cymru nad oedd ganddynt ffordd ffurfiol i adrodd ar eu cynnydd (fel Tirweddau Dynodedig ac yn achos Awdurdodau Parciau Cenedlaethol fel cyrff cyhoeddus) a gwnaethant alw am fframwaith adrodd i alluogi cyrff cyhoeddus i fonitro eu hunain o leiaf.⁵²

⁴⁸ Tystiolaeth ysgrifenedig, [ARW20 - BHF Cymru](#)

⁴⁹ Tystiolaeth ysgrifenedig, [ARW08 - Coleg Brenhinol yr Ymarferwyr Cyffredinol](#)

⁵⁰ <https://cofnod.senedd.cymru/Committee/13576paragraff.74.4.Rhagfyr.2023>

⁵¹ Tystiolaeth ysgrifenedig, [ARW06 - y Comisiwn Cydraddoldeb a Hawliau Dynol](#)

⁵² Tystiolaeth ysgrifenedig, [ARW21 - Tirweddau Cymru](#)

51. Dywedodd Tai Pawb fod diffyg data ar ddigartrefedd ymhlith pobl Heb Hawl i Gyllid Cyhoeddus a dywedodd nad yw camau gweithredu'r Cynllun Gweithredu mewn perthynas â digartrefedd yn cael eu gweithredu'n effeithiol ar hyn o bryd a bod angen eu hadolygu.⁵³

52. Dywedodd AaGIC wrthym:

“Er bod y camau gweithredu ar gyfer iechyd yn cynnwys yr allbynnau a'r effaith a fwriedir, nid oes unrhyw ganllawiau clir o hyd yn y cynllun gweithredu nac ers ei lansio ar sut fyddai dangosyddion perfformiad yr effeithiau hyn yn edrych ar draws GIG Cymru.”⁵⁴

53. Galwodd y Comisiwn Cydraddoldeb a Hawliau Dynol a Chyngor Abertawe ar Lywodraeth Cymru i sicrhau bod y camau gweithredu yn y cynllun yn seiliedig ar egwyddorion SMART (Penodol, Mesuradwy, Cyraeddadwy, Perthnasol ac Amserol).⁵⁵

Sut mae Llywodraeth Cymru yn monitro effaith?

Dywedodd Llywodraeth Cymru wrthym y bydd y fforymau rhanbarthol y mae wedi'u sefydlu yn grymuso cymunedau lleol i gymryd rhan weithredol yn y gwaith o fonitro effaith a rhoi mewnbwn ac arbenigedd lleol. Ychwanegodd:

“Mae awdurdodau lleol, iechyd, addysg a'r trydydd sector a gynrychiolir yn ein strwythurau llywodraethu yn eu tro, wrthi'n cyfrannu at weithredu Cynllun Gweithredu Cymru Wrth-hiliol ac yn ei fonitro. Mae CLILC, CGGC, TUC Cymru a'r Comisiwn Cydraddoldeb a Hawliau Dynol i gyd yn aelodau o'r Grŵp Atebolrwydd Allanol, yn cyfrannu at fewnwelediadau, ac yn cynrychioli eu priod sectorau i sicrhau cynnydd Cynllun Gweithredu Cymru Wrth-hiliol.”⁵⁶

⁵³ Tystiolaeth ysgrifenedig, [ARW24 - Tai Pawb](#)

⁵⁴ Tystiolaeth ysgrifenedig, [ARW31 - AaGIC](#)

⁵⁵ Tystiolaeth ysgrifenedig, [ARW22 - Cyngor Abertawe](#), [ARW31 - Comisiwn Cydraddoldeb a Hawliau Dynol](#)

⁵⁶ Pwyllgor Cydraddoldeb a Chyfiawnder Cymdeithasol, [Papur tystiolaeth gan Lywodraeth Cymru](#), 4 Rhagfyr 2023

Casglu data yn y dyfodol

54. Tynnodd Muslim Doctors Cymru a'r Coleg Nyrsio Brenhinol sylw at rôl Arsyllfa Hil ac Iechyd y GIG yn Lloegr o ran hwyluso ymchwil a llywio polisiau, gan ddadlau y gallai fod yn ddefnyddiol ystyried creu corff cyfatebol yng Nghymru i gynnal ymchwil i gefnogi'r Cynllun Gweithredu ac anghydraddoldebau iechyd yn gyffredinol.⁵⁷

55. Galwodd y grŵp cymdeithas sifil StopWatch am fwy o dryloywder a threfniadau gwell ar gyfer casglu data mewn perthynas â'r sector cyfiawnder troseddol.⁵⁸ Yn yr un modd, cyfeiriodd Dr Robert Jones at yr anawsterau o ran cael data cyfiawnder gan nodi'r ffaith y bu angen iddo gyflwyno dros 1,000 o geisiadau rhyddid gwybodaeth i gael mynediad at ffigurau ac ystadegau cymharol sylfaenol. Yn ôl Dr Jones prin yw'r adnoddau ar gyfer cynnal dadansoddiadau hefyd.

Ein barn ni

Bydd data yn chwarae rhan hanfodol o ran cyflawni dyheadau'r Cynllun Gweithredu. Nid oes gan lawer o sefydliadau'r sgiliau, y wybodaeth na'r cymhwysedd i gasglu a dadansoddi data a byddant yn troi at Lywodraeth Cymru am arweinyddiaeth.

Rydym wedi gwneud nifer o sylwadau ar waith yr Uned Tystiolaeth Gwahaniaethau ar Sail Hil ac wedi nodi ein gobaith y bydd gwaith yr Uned yn dechrau cael effaith ar waith llunio polisiau. Pwysleisiwn, yng nghyd-destun y Cynllun Gweithredu, fod yn rhaid i Lywodraeth Cymru weithio gyda'r Uned ar ddwy brif flaenoriaeth, sef:

- gwella ansawdd ac argaeledd data i gefnogi'r cynllun, yn enwedig data wedi'u dadansoddi yn ôl ethnigrwydd;
- cwblhau fframwaith monitro a gwerthuso a'i gyflwyno i'r holl sefydliadau sy'n ymwneud â chyflawni'r cynllun.

⁵⁷ Tystiolaeth ysgrifenedig, [ARW29 - RCN Cymru](#); Cofnod y Trafodion, [paragraff 75](#), 20 Tachwedd 2023

⁵⁸ Tystiolaeth ysgrifenedig, [ARW32 - StopWatch](#)

Argymhelliad 5. Rhaid i Lywodraeth Cymru wella ansawdd ac argaeledd data i gefnogi'r cynllun a chyhoeddi fframwaith monitro a gwerthuso terfynol fel blaenoriaeth. Rhaid i'r fframwaith monitro fod ar gael i bob sefydliad sy'n ymwneud â chyflawni'r cynllun a dylid ei gyflwyno erbyn mis Hydref 2024 fan bellaf.

5. Problemau gweithredol ym maes iechyd, addysg a chyfiawnder troseddol

Mae ein hymchwiliad wedi datgelu problemau mewn tri maes polisi penodol. Mae'n hanfodol mynd i'r afael ag unrhyw bolisiau neu weithdrefnau sy'n arwain at ganlyniadau gwaeth i bobl o gefndir lleiafrif ethnig sydd naill ai'n gweithio yn y sector cyhoeddus neu'n derbyn gwasanaethau ganddo.

Mynediad at gyfieithu ar y pryd ym maes iechyd

- 56.** Mynegodd y rhai a gymerodd ran yn y trafodaethau bord gron bryderon bod plant yn cael eu defnyddio fel cyfieithwyr ar gyfer eu rhieni mewn archwiliadau meddygol.
- 57.** Rhannodd sawl cynrychiolydd enghreifftiau o'r effaith y gall rhwystrau iaith ei chael ar fynediad at wasanaethau iechyd, gan gynnwys, mewn un achos, diagnosis hwyr o ganser. Amlinellodd Dr Shanti Karupiah yr effaith y gall rhwystrau ieithyddol ei chael yn y byd go iawn:

"Sometimes the patient says, 'Oh, I came last time. They didn't have LanguageLine, so I brought my son with me'. And there are cases where the son says one thing, because mum is so embarrassed to say the things that she wants to say, and he interprets, as best he can, and then there's a missed opportunity, near misses and misdiagnosis. I saw a late 50-year-old woman coming in with recurrent issues with urinary tract infections, and I happened to be locuming in that practice. She came in with her son, and then the son looked frustrated. [...] So, when she came, I said, 'I'll use the LanguageLine'. Her son said, 'No, no, no, I can speak the language fine'. [...] I told the patient, 'Is it okay if I take you behind a curtain and we'll do some perineal examination?', and she said, 'Okay', because I suspected something else. When I did the examination, it turned out she had cervical cancer, and

when I referred her as a USC—urgent suspected cancer—it came back at stage 4. And this is something that, if we had used LanguageLine appropriately, from the start, there's a possibility we would've picked this up earlier. Because of the communication issue, this was missed.”⁵⁹

58. Tynnodd Muslim Doctors Cymru sylw at waith, yn Lloegr, i gynyddu mynediad at wasanaethau cyfieithu ar y pryd mewn fferyllfeydd cymunedol.

59. Dywedodd y Gweinidog wrthym fod Llywodraeth Cymru:

“has developed materials to promote the CALL mental health helpline which is available in 20 languages and is working with Public Health Wales to implement the recommendations from the HEAR 2 Report on access to interpreters amongst asylum seekers, refugees and migrants.”⁶⁰

Ein barn ni

Cawsom ein syfrdanu gan rywfaint o'r dystiolaeth a glywsom am gamgymeriadau a chamddiagnosis a all ddigwydd o ganlyniad i gyfieithu gwael neu annigonol. Mae'r rhain yn aml yn deillio o ddefnydd cwbl amhriodol o aelodau teulu fel cyfieithwyr mewn lleoliadau meddygol, yn hytrach na gweithwyr proffesiynol hyfforddedig. Nid yw ein pryderon yn newydd a gwnaethom dynnu sylw'n flaenorol at yr angen i fynd i'r afael â'r mater hwn yn ein hadroddiad ar anghenion menywod mudol yng nghyd-destun trais ar sail rhywedd.⁶¹ Rhaid i Lywodraeth Cymru gydnabod y gallai methu â darparu gwasanaeth cyfieithu digonol i unigolion nad ydynt yn gwbl rhugl yn y Gymraeg neu'r Saesneg mewn sefyllfa feddygol fynd yn groes i'w hawliau dynol. At hynny, rhaid iddynt sicrhau bod gweithwyr meddygol yn deall y risgiau sy'n gysylltiedig â defnyddio aelodau o'r teulu fel cyfieithwyr a dylent gyflymu'r broses o weithredu'r argymhellion o'n hadroddiad yn 2022 ac adroddiad HEAR 2 fel mater o flaenoriaeth.

⁵⁹ Pwyllgor Cydraddoldeb a Chyfiawnder Cymdeithasol, Cofnod y Trafodion, [paragraff 54](#), 20 Tachwedd 2023

⁶⁰ Pwyllgor Cydraddoldeb a Chyfiawnder Cymdeithasol, [Cohebiaeth oddi wrth y Gweinidog Cyfiawnder Cymdeithasol a'r Prif Chwip at y Cadeirydd ynghylch gwybodaeth ychwanegol am Cynllun Gweithredu Cymru Wrth-hiliol](#) - 7 Chwefror 2023

⁶¹ Pwyllgor Cydraddoldeb a Chyfiawnder Cymdeithasol, [Trais ar sail rhywedd: anghenion menywod mudol](#), Hydref 2022

Argymhelliad 6. Rydym yn argymhell y dylai Llywodraeth Cymru gydnabod bod methu â darparu gwasanaeth cyfieithu digonol i unigolion nad ydynt yn gwbl rhugl yn y Gymraeg neu'r Saesneg mewn sefyllfa feddygol yn annerbyniol drwy ddwysáu ymdrechion i sicrhau na chaiff aelodau teulu eu defnyddio fel cyfieithwyr ar y pryd mewn lleoliadau meddygol. Yn benodol, rhaid iddi sicrhau y caiff argymhellion o'n hadroddiad ac adroddiad HEAR 2 eu gweithredu fel mater o flaenoriaeth a rhoi diweddariad ar ôl cwblhau hyn erbyn mis Ebrill 2025 fan bellaf.

Y gweithlu iechyd a gofal cymdeithasol

60. Dywedodd Conffederasiwn GIG Cymru fod angen mwy o weithredu i herio cleifion sy'n cam-drin staff iechyd a gofal cymdeithasol yn hiliol. Tynnodd Ceri Harris sylw at y sefyllfa yng Nghymru o'i chymharu â Lloegr:

"We also need to look at what do we do if we have a patient who is racist towards our staff. At the moment, we don't have a system in place. In England, they have the red card system; here, if we introduced a red card system, that would mean that we would be able to challenge. And so if we did have racist abuse towards our staff, as long as it wasn't life-saving services that we were providing, we could refuse service. That will change a culture. That will say, 'This is not acceptable!'"⁶²

61. Cyfeiriodd RCN Cymru at ei arolwg Cyflogaeth yn 2019 a ganfu fod 48 y cant o ymatebwyr Asiaidd a 47 y cant o ymatebwyr du wedi wynebu bwlio gan gydweithwyr, o gymharu â 38 y cant o ymatebwyr gwyn.⁶³

62. Dywedodd Coleg Brenhinol yr Ymarferwyr Cyffredinol fod ei aelodau am i weithdrefnau ar gyfer mynd i'r afael â bwlio yn y gweithle mewn lleoliadau gofal iechyd gael eu cryfhau a galwodd am gyflwyno hyfforddiant Gwylwr Gweithredol gorfodol i bob gweithiwr gofal iechyd.⁶⁴

63. Gwnaeth Ymddiriedolaeth GIG Prifysgol Felindre bwynt tebyg a galwodd ar Lywodraeth Cymru i ddatblygu adnoddau hyfforddi mwy manwl, yn gyntaf ar gyfer y gweithlu ac yna ar gyfer cleifion.⁶⁵

⁶² Pwyllgor Cydraddoldeb a Chyfiawnder Cymdeithasol, Cofnod y Trafodion, [paragraff 105](#), 6 Tachwedd 2023

⁶³ Tystiolaeth ysgrifenedig, [ARW29 - RCN Cymru](#)

⁶⁴ Tystiolaeth ysgrifenedig, [ARW08 - Coleg Brenhinol yr Ymarferwyr Cyffredinol](#)

⁶⁵ Tystiolaeth ysgrifenedig, [ARW30 - Ymddiriedolaeth GIG Prifysgol Felindre](#)

64. Nododd Bwrdd Iechyd Prifysgol Betsi Cadwaladr sawl rhwystr a allai atal staff rhag mynd i gyfarfodydd rhwydwaith. Galwodd y Bwrdd Iechyd am eglurder ynghylch a yw hyn yn gyfystyr â hawl i'r unigolyn, fel rhan o'i drefniadau gwaith, i sicrhau cydraddoldeb o ran mynediad i'r rhwydweithiau cymorth hyn.⁶⁶

Beth mae Llywodraeth Cymru yn ei wneud i gefnogi'r gweithlu iechyd a gofal cymdeithasol?

Dywedodd y Gweinidog y canlynol wrthym:

- *Am y tro cyntaf yn 2022-23, bu'n rhaid i bob Cadeirydd Bwrdd y GIG yng Nghymru ymateb i'r Gweinidog Iechyd a Gwasanaethau Cymdeithasol er mwyn amlinellu pa gamau yr oeddent hwy a'u haelodau Bwrdd wedi'u cymryd, er mwyn dangos arweinyddiaeth wrth-hiliol yn eu sefydliad GIG.*
- *Mae Diverse Cymru wedi cwblhau archwiliad o holl bolisiau'r gweithlu GIG Cymru o safbwynt gwrth-hiliol. Caiff argymhellion yr archwiliad eu hymgorffori yn y protocol ar gyfer datblygu ac adolygu holl bolisiau gweithlu GIG Cymru a chaiff egwyddorion ac argymhellion allweddol eu rhannu i'w defnyddio mewn prosesau adolygu a dylunio polisiau lleol.⁶⁷*

Ein barn ni

Mae'n peri gofid mawr bod staff yn y gweithlu iechyd a gofal cymdeithasol yn wynebu digwyddiadau a difriö hiliol hyd yn oed wrth iddynt gyflawni eu cyfrifoldebau wrth wasanaethu eraill. Rhaid i Lywodraeth Cymru sicrhau bod gweithwyr iechyd a gofal cymdeithasol yn teimlo eu bod yn cael eu cefnogi a mabwysiadu ymagwedd o ddim goddefgarwch tuag at ymddygiad o'r fath. Dylai weithio gyda'r sector iechyd a gofal cymdeithasol i gynnig ffordd ddiogel, ddibynadwy a chyson o roi gwybod am ddigwyddiadau ac ymddygiad hiliol a sicrhau bod hyfforddiant Gwyliwr Gweithredol yn cael ei gyflwyno ar gyfer y gweithlu iechyd a gofal cymdeithasol.

⁶⁶ Tystiolaeth ysgrifenedig, [ARW13 - Bwrdd Iechyd Prifysgol Betsi Cadwaladr](#).

⁶⁷ Pwyllgor Cydraddoldeb a Chyfiawnder Cymdeithasol, [Papur tystiolaeth gan Lywodraeth Cymru](#), 4 Rhagfyr 2023

Argymhelliad 7. Dylai Llywodraeth Cymru weithio gyda'r sector iechyd a gofal cymdeithasol i wneud y canlynol:

- cynnig ffordd ddiogel, ddibynadwy a chyson o roi gwybod am ddigwyddiadau ac ymddygiad hiliol; a
- sicrhau bod hyfforddiant Gwyliwr Gweithredol yn cael ei gyflwyno ar gyfer y gweithlu iechyd a gofal cymdeithasol.

Dylai'r system newydd ar gyfer rhoi gwybod am ddigwyddiadau hiliol a'u monitro fod yn barod i'w lansio o fewn blwyddyn, erbyn diwedd mis Ebrill 2025 fan hwyraf.

Rydym yn croesawu adolygiad Diverse Cymru o'r polisïau gweithlu ar gyfer GIG Cymru gyfan o safbwynt gwrth-hiliol. Dylid rhannu canlyniadau'r adolygiad gyda ni ac yn ehangach gyda sefydliadau yn y sectorau cyhoeddus a phreifat fel y gellir efelychu'r hyn a ddysgir ac arferion gorau.

Casgliad 2. Byddem yn croesawu copi o ganlyniadau adolygiad Diverse Cymru o bolisïau gweithlu GIG Cymru ac rydym yn disgwyl i Lywodraeth Cymru hyrwyddo hyn yn ehangach fel y gellir efelychu'r hyn a ddysgir ac arferion gorau.

Addysg a'r cwricwlwm newydd i Gymru

65. Ym mis Medi 2022, Cymru oedd y wlad gyntaf yn y DU i'w gwneud yn orfodol dysgu hanes pobl dduon mewn ysgolion. Ochr yn ochr â'r gofyniad hwn, lansiodd Llywodraeth Cymru ei phrosiect Dysgu Proffesiynol Amrywiaeth a Gwrth-hiliol (DARPL) yn hydref 2022.

66. Dywedodd BAMEed fod diffyg arweiniad ar sut i weithredu'r weledigaeth (o ran Cymru wrth-hiliol) yn cael ei waethygu gan brinder cyfleoedd hyfforddi sydd ar gael i addysgwyr. Dywedodd wrthym fod y Cynllun Gweithredu yn gyfyngedig o ran ei ddylanwad, gan ychwanegu:

*"Schools and institutions appear oblivious to their obligations to work towards Anti-racist Wales by 2030 and equally unaware of the 'Cynefin' work by Prof Williams. There needs to be more awareness raising if plans are to succeed."*⁶⁸

67. Cyfeiriodd Dangos y Cerdyn Coch i Hiliaeth at ei ymchwil a ddangosodd mai dim ond 26 y cant o'r 200 o athrawon ac addysgwyr a holwyd a oedd yn

⁶⁸ Tystiolaeth ysgrifenedig, [ARW35 - BAMEed](#)

ymwybodol o adroddiad yr Athro Williams a dim ond 15 y cant a oedd yn hyderus eu bod yn deall sut y bydd gwrth-hiliaeth yn cyd-fynd â'r cwricwlwm.⁶⁹

68. Dywedodd Cymwysterau Cymru wrthym, er na allant ddylanwadu'n uniongyrchol ar addysgu mewn ysgolion, eu bod yn gweithio i ymgorffori cydraddoldeb ac amrywiaeth mewn cymwysterau newydd gan gynnwys argymhellion adolygiad yr Athro Williams.⁷⁰ Rhybuddiodd BAMEed hefyd, er ei bod yn ddefnyddiol amlygu enghreifftiau o arferion da gydag eraill, y gallai hyn roi baich ychwanegol ar y nifer fach o leoedd sy'n gwneud gwaith rhagorol.⁷¹

Pa gynnydd sy'n cael ei wneud ar y cwricwlwm?

Disgrifiodd Llywodraeth Cymru y prosiect DARPL fel un hanfodol ar gyfer gwireddu uchelgeisiau'r Cwricwlwm newydd i Gymru. Tynnodd y Gweinidog sylw at y ffaith bod 20,000 o arweinwyr ac addysgwyr wedi cymryd rhan mewn digwyddiadau byw ac ymgynghoriadau ac wedi cyrchu adnoddau yn ystod blwyddyn academaidd 2022/23.

Mae adroddiad blynyddol 2022-23 yn amlygu nifer o ddatblygiadau, gan gynnwys:

- *Hyrwyddo DARPL ledled y DU ac yn rhyngwladol.*
- *Ymestyn DARPL i Addysg Bellach a'r Blynyddoedd Cynnar.*
- *Ariannu doethuriaeth PhD i werthuso adborth gan DARPL a dod i ddeall beth sydd ei angen ar ysgolion i gefnogi'r camau nesaf.⁷²*

Cyfeiriodd y Gweinidog hefyd at ganfyddiadau'r Comisiynydd Plant fod "ysgolion a soniodd am ymwneud ac ymgysylltu â hyfforddiant DARPL yn gadarnhaol iawn ynghylch eu profiadau at ei gilydd."⁷³

⁶⁹ Pwyllgor Cydraddoldeb a Chyfiawnder Cymdeithasol, Cofnod y Trafodion, [paragraff 146](#), 6 Tachwedd 2023

⁷⁰ Tystiolaeth ysgrifenedig, [ARW39 - Cymwysterau Cymru](#)

⁷¹ Tystiolaeth ysgrifenedig, [ARW35 - BAMEed](#)

⁷² Llywodraeth Cymru, [Cynllun Gweithredu Cymru Wrth-hiliol: adroddiad blynyddol 2022 i 2023](#), 1 Rhagfyr 2023

⁷³ Pwyllgor Cydraddoldeb a Chyfiawnder Cymdeithasol, [Cohebiaeth oddi wrth y Gweinidog Cyfiawnder Cymdeithasol a'r Prif Chwip at y Cadeirydd ynghylch gwybodaeth ychwanegol am Cynllun Gweithredu Cymru Wrth-hiliol](#), 7 Chwefror 2024

Ein barn ni

Mae gwrth-hiliaeth yn thema allweddol yn y cwricwlwm newydd i Gymru ac rydym yn croesawu'r cam o wneud addysgu hanes pobl dduon yn orfodol fel rhan o hyn. Fodd bynnag, mae'n destun pryder bod athrawon yn sôn am lefelau mor isel o ymwybyddiaeth o ddatblygiadau allweddol yn y maes hwn, fel adroddiad Cynefin neu DARPL. Dylai Llywodraeth Cymru flaenoriaethu gwaith i godi ymwybyddiaeth o'r Cynllun Gweithredu a'r agenda Cymru wrth-hiliol yn fwy eang drwy neilltuo diwrnod HMS sydd ar ddod i thema gwrth-hiliaeth yng nghydestun y cwricwlwm newydd. Gellid ei ddefnyddio hefyd i arddangos arferion gorau o bob rhan o Gymru, y DU ac yn rhyngwladol.

Argymhelliad 8. Dylai Llywodraeth Cymru godi ymwybyddiaeth o'r agenda Cymru wrth-hiliol drwy neilltuo diwrnod HMS yn y dyfodol i thema gwrth-hiliaeth yng nghydestun y cwricwlwm newydd. Gellid ei ddefnyddio hefyd fel cyfle i arddangos arferion gorau o bob rhan o Gymru, y DU ac yn rhyngwladol. Dylid cynnal y diwrnod HMS neilltuedig ledled y wlad ar adeg briodol yn ystod blwyddyn academaidd 2024-25.

Hiliaeth mewn ysgolion

69. Ym mis Tachwedd 2023, cyhoeddodd Comisiynydd Plant Cymru adroddiad ar hiliaeth mewn ysgolion uwchradd. Tynnodd sylw at hiliaeth bob dydd yn cael ei normaleiddio a'r ffactorau sy'n rhwystro pobl rhag rhoi gwybod amdani.

70. Dywedodd Race Council Cymru wrthym fod gan lawer o bobl o gefndiroedd lleiafrifoedd ethnig ddiffyg hyder mewn lleoliadau addysg i fod â pholisïau effeithiol i atal bwlio hiliol/mân-weithredoedd ymosodol ac i ymdrin â hwy yn effeithiol pan fyddant yn digwydd. Ychwanegodd nad oes gan lawer o sefydliadau addysg yng Nghymru bolisïau gwrth-hiliaeth na mecanweithiau uwchgyfeirio.⁷⁴

71. Dywedodd Cyngor Ffoaduriaid Cymru a Chynghrair Ffoaduriaid Cymru fod adborth gan arbenigwyr profiad bywyd yn disgrifio ysgolion fel amgylcheddau sy'n aml yn elyniaethus, lle mae bwlio yn rhemp, ac sydd wedi gadael niferoedd sylweddol o blant yn teimlo nad ydynt am fynychu.⁷⁵

⁷⁴ Tystiolaeth ysgrifenedig, [ARW02 - Race Council Cymru](#)

⁷⁵ Tystiolaeth ysgrifenedig, [ARW34 - Cyngor Ffoaduriaid Cymru](#)

72. Dywedodd Dangos y Cerdyn Coch i Hiliaeth wrthym fod diffyg cysondeb ar draws awdurdodau lleol o ran trefniadau cofnodi a rhoi gwybod am ddigwyddiadau hiliol i ysgolion.⁷⁶

73. Dywedodd y Gweinidog wrthym:

“one of the important developments that was taking place anyway is that education officials are updating our statutory anti-bullying guidance for schools and local authorities. It's expected to be published for consultation in the new year. I think that update to the statutory anti-bullying guidance is critically important. But also, I think this links to how we collect data as well, assess if we need to make regulatory changes, just to ensure that we are addressing some of the points that are coming out of our consultation, when we do it, on the anti-bullying guidance.”⁷⁷

Ein barn ni

Mae angen i ysgolion fod yn fannau diogel i bob dysgwr ac mae'n destun pryder mawr nad oes gan rai hyder yn ymateb ysgolion i ddigwyddiadau neu ymddygiad hiliol. Rhaid i Lywodraeth Cymru sicrhau bod y canllawiau gwrth-fwlio diwygiedig yn pwysleisio'r ymagwedd o ddim goddefgarwch tuag at hiliaeth a chymryd camau i sicrhau mwy o gysondeb ar draws pob awdurdod lleol o ran trefniadau cofnodi a rhoi gwybod am ddigwyddiadau hiliol i ysgolion.

Argymhelliad 9. Rhaid i Lywodraeth Cymru sicrhau bod y canllawiau gwrth-fwlio diwygiedig yn pwysleisio ymagwedd o ddim goddefgarwch tuag at hiliaeth a difriö hiliol a chyflwyno cynigion a fyddai'n sicrhau mwy o gysondeb ar draws pob awdurdod lleol o ran trefniadau i ysgolion a lleoliadau addysg eraill gofnodi, monitro a rhoi gwybod am ddigwyddiadau hiliol. Dylai'r system newydd ar gyfer rhoi gwybod am ddigwyddiadau hiliol a'u monitro fod yn barod i'w lansio o fewn blwyddyn, erbyn diwedd mis Ebrill 2025 fan hwyraf.

⁷⁶ Pwyllgor Cydraddoldeb a Chyfiawnder Cymdeithasol, Cofnod y Trafodion, [paragraff 184](#), 6 Tachwedd 2023

⁷⁷ Pwyllgor Cydraddoldeb a Chyfiawnder Cymdeithasol, Cofnod y Trafodion, [paragraff 24](#), 4 Rhagfyr 2023

Cyfiawnder troseddol

74. Tynnodd Race Council Cymru a Dr Rob Jones sylw at dystiolaeth bod pobl o leiafrifoedd ethnig yn cael eu gorgynrychioli yn y system cyfiawnder troseddol ar bob lefel yng Nghymru.⁷⁸ Dadleuodd Dr Rob Jones fod y Cynllun Gweithredu yn dangos yn glir y cyfyngiadau a osodir ar Lywodraeth Cymru wrth weithredu fel is-bartner neu bartner eilradd yn system cyfiawnder troseddol Cymru. Fodd bynnag, tynnodd sylw hefyd at enghraifft o 'ymyl garw' datganoli, fel y'i gelwir, yn y polisi ar gamddefnyddio sylweddau. Mae hwn yn fater datganoledig ac felly gall Llywodraeth Cymru weithredu yn y maes hwn.⁷⁹

75. Galwodd Dr Robert Jones ar Lywodraeth Cymru i gefnogi ymchwil drwy gryfhau cysylltiadau â'r byd academiaidd a chyfeiriodd at waith gan Ganolfan Llywodraethiant Cymru i sefydlu arsyllfa cyfiawnder troseddol.

76. Mewn ymateb dywedodd y Gweinidog wrthym:

"we have a Cabinet sub-committee on justice, working very closely with Richard Wyn Jones and Rob Jones on the jagged edge. And you've done work on that as well in terms of women in the criminal justice system. So, we're working on all fronts, as far as this is concerned, to get better data, justice data, and, in fact, just in terms of disaggregating data, which for non-devolved is really important for the 'Anti-racist Wales Action Plan', and seeing what the gaps are. But we are making progress in terms of data linkage and working closely with Administrative Data Research Wales, so we can use criminal justice data for this purpose."⁸⁰

77. Dywedodd y Gweinidog wrthym hefyd am heriau o ran goresgyn y bwlch gweithredu a sicrhau bod y weledigaeth ar gyfer newid a nodir yng nghynlluniau Llywodraeth Cymru a'r Bwrdd Cyfiawnder Troseddol yn digwydd yn ymarferol a bod heddluoedd unigol ac asiantaethau cyfiawnder ac ati yn cynhyrchu eu cynlluniau credadwy eu hunain i ganolbwyntio ar gyflawni'r newid hwn.⁸¹

⁷⁸ Tystiolaeth ysgrifenedig, [ARW02 - Race Council Cymru](#), [ARW12 - Dr Robert Jones](#)

⁷⁹ Tystiolaeth ysgrifenedig, [ARW12 - Dr Robert Jones](#)

⁸⁰ Pwyllgor Cydraddoldeb a Chyfiawnder Cymdeithasol, Cofnod y Trafodion, [paragraff 80](#), 4 Rhagfyr 2023

⁸¹ Pwyllgor Cydraddoldeb a Chyfiawnder Cymdeithasol, [Papur tystiolaeth gan Lywodraeth Cymru](#), 4 Rhagfyr 2023

Ein barn ni

Mae'r ffaith bod pobl o gefndiroedd lleiafrif ethnig yn cael eu gorgynrychioli ar bob lefel o'r system cyfiawnder troseddol yng Nghymru yn tanlinellu'r angen i Lywodraeth Cymru fynd ar drywydd yr agenda gwrth-hiliaeth yn y maes hwn. Fodd bynnag, rydym yn rhannu rhwystredigaeth Llywodraeth Cymru ynghylch cyfyngiadau'r pwerau datganoledg a dylanwad hyn yn y maes polisi hwn. Rydym hefyd yn nodi'r anawsterau o ran cael mynediad at wybodaeth a data sy'n ymwneud â'r system cyfiawnder troseddol ac yn nodi bod ymchwilwyr wedi gorfod troi at ddefnyddio ceisiadau Rhyddid Gwybodaeth ar sawl achlysur. Er y bydd y ddadl ynghylch trefniadau cyfiawnder troseddol hirdymor yn parhau, yn y tymor byr, mae'n hanfodol ein bod yn cryfhau'r cysylltiadau rhwng y byd academiaidd a llunwyr polisïau ac yn gwella data a gwybodaeth yn y maes hwn. Credwn y dylai Llywodraeth Cymru fynd ar drywydd hyn drwy weithio gyda phartneriaid i sefydlu arsyllfa cyfiawnder troseddol i Gymru. Dylai hefyd archwilio cyfleoedd ar gyfer cydweithredu pellach â'r byd academiaidd yng nghyd-destun y Cynllun Gweithredu a hwyluso mwy o ymchwil sy'n ymwneud yn benodol â Chymru yn y sector addysg uwch.

Argymhelliad 10. Dylai Llywodraeth Cymru sefydlu arsyllfa cyfiawnder troseddol i Gymru a cheisio cyfleoedd pellach i gydweithio â'r byd academiaidd yng nghyd-destun y Cynllun Gweithredu. Dylid rhoi'r wybodaeth ddiweddaraf ar y ddau erbyn Ebrill 2025.

Atodiad 1: Rhestr o sesiynau tystiolaeth lafar.

Rhoddodd y tystion a ganlyn dystiolaeth lafar i'r pwyllgor ar y dyddiadau a nodir isod. Gellir gweld trawsgrifiadau o'r holl sesiynau tystiolaeth lafar ar [dudalen we'r Pwyllgor](#).

Dyddiad	Enw a sefydliad
6 Tachwedd 2023	Harriet Barnes, Cyfarwyddwr Polisi a Chyllido, Cyngor Cyllido Addysg Uwch Cymru Ceri Harris, Pennaeth Cydraddoldeb a Hawliau Dynol, Confederasiwn y GIG Yusuf Ibrahim, Pennaeth Cynorthwyol, Coleg Caerdydd a'r Fro Sue James, Cadeirydd, BAMEed Cymru Pushpinder Mangat, Cyfarwyddwr Meddygol Gweithredol a Swyddog Cyfrifol, Iechyd a Gwellu Addysg Cymru David Pritchard, Cyfarwyddwr Rheoleiddio, Gofal Cymdeithasol Cymru Dean Pymble Rheolwr Ymgyrch Cymru, Dangos y Cerdyn Coch i Hiliaeth Abyd Quinn-Aziz, BASW Cymru
20 Tachwedd 2023	Debbie Eyitayo, Cyfarwyddwr Gweithlu a Datblygiad Sefydliadol, Bwrdd Iechyd Prifysgol Bae Abertawe Uzo Iwobi, Sylfaenydd a Phrif Swyddog Gweithredol, Race Council Cymru Dr Robert Jones, Darlithydd mewn System Cyfiawnder Troseddol Cymru, Prifysgol Caerdydd Dr Shanti Karupiah Coleg Brenhinol y Meddygon Teulu

Dyddiad	Enw a sefydliad
	Farzana Mohammed, Muslim Doctors Cymru
4 Rhagfyr 2023	Jane Hutt Y Gweinidog Cyfiawnder Cymdeithasol a'r Prif Chwip Amelia John Llywodraeth Cymru Rajvi Glasbrook Griffiths Llywodraeth Cymru Riaz Hassan Llywodraeth Cymru

Atodiad 2: Rhestr o'r dystiolaeth ysgrifenedig

Rhoddodd yr unigolion a'r sefydliadau a ganlyn dystiolaeth ysgrifenedig i'r pwyllgor. Gellir gweld yr holl ymatebion i'r ymgynghoriad a gybodaeth ysgrifenedig ychwanegol ar [wefan y Pwyllgor](#).

Cyfeirnod	Sefydliad
ARW01	Sefydliad Tai Siartredig Cymru
ARW02	Race Council Cymru
ARW03	Cyngor y Gweithlu Addysg
ARW04	Cyngor Cyllido Addysg Uwch Cymru
ARW05	Comisiynydd Pobl Hŷn Cymru
ARW06	Y Comisiwn Cydraddoldeb a Hawliau Dynol
ARW07	Cymdeithas Siartredig Ffisiotherapi
ARW08	Coleg Brenhinol yr Ymarferwyr Cyffredinol
ARW09	Sefydliad Bevan
ARW10	Power Up
ARW11	Cyfoeth Naturiol Cymru
ARW12	Dr Robert Jones, Prifysgol Caerdydd
ARW13	Bwrdd Iechyd Lleol Prifysgol Betsi Cadwaladr
ARW14	Cyngor Sir Fynwy
ARW15	Rhwydwaith Cymunedau Mwy Diogel Cymru
ARW16	Gofal Canser Tenovus
ARW17	Cymorth i Ferched Cymru
ARW18	Estyn
ARW19	Cartrefi Cymunedol Cymru
ARW20	British Heart Foundation Cymru
ARW21	Tirweddau Cymru

Cyfeirnod	Sefydliad
ARW22	Cyngor Abertawe
ARW23	Gofal Cymdeithasol Cymru
ARW24	Tai Pawb
ARW25	Cymdeithas Llywodraeth Leol Cymru
ARW26	Comisiynydd Cenedlaethau'r Dyfodol Cymru
ARW27	Colegau Cymru
ARW28	Yr Eglwys Gatholig
ARW29	Y Coleg Nyrso Brenhinol
ARW30	Ymddiriedolaeth GIG Felindre
ARW31	Addysg a Gwella Iechyd Cymru
ARW32	StopWatch UK
ARW33	Unigolyn
ARW34	Cyngor Ffoaduriaid Cymru a Chlymblaid Ffoaduriaid Cymru
ARW35	Rhwydwaith BAMEed Cymru
ARW36	Mudiad Meithrin
ARW37	Rhentu Doeth Cymru
ARW38	Iechyd Cyhoeddus Cymru
ARW39	Cymwysterau Cymru
ARW40	Coleg Brenhinol y Bydwagedd

Gwybodaeth Ychwanegol

Teitl	Dyddiad
Crynodeb o ddigwyddiad rhanddeiliaid	20 Mawrth 2023
Y llythyr ymgynghori	18 Gorffennaf 2023